




Elinvoimaa ulkoilureiteiltä!

Kehittämysyhtiö Witas Oy
Jyväskylän ammattikorkeakoulu Oy
9/2020

 **Witas Oy** jamk

 Elinkeino-, liikenne- ja ympäristökeskus

 Euroopan maaseudun kehittämisen maatalousrahasto: Eurooppa investoi maaseutualueisiin

Sisällys

1. Ulkoilureitit Saarijärven–Viitasaaren seutukunnan kehittämisen ytimessä	3
1.1. Kehittämistoiminnan viitekehys – luonto liikkumisympäristönä ja matkailun kärkenä	4
1.1.1. Luonto ja ulkoilureitit liikkumisympäristöinä ja hyvinvoinnin lähteenä	4
1.1.2. Luonto ja ulkoilureitit matkailun ytimessä	5
1.2. Aineisto ja menetelmät	6
2. Selvitystyön tuloksia ja kehittämissuosituksia	10
2.1. Ulkoilureittien käytön ja kehittämisen osa-alueita	10
2.2. Kehittämistoimenpiteitä osa-alueittain	11
2.2.1. Ennakkotiedot	12
2.2.2. Viestintä ja markkinointi eri kohderyhmille	14
2.2.3. Saavutettavuus	16
2.2.4. Reitit ja rakenteet	17
2.2.5. Viitoitus ja opasteet	20
2.2.6. Ympäröivä luonto ja elämyksellisyys	21
2.2.7. Aktiviteetit	22
2.2.8. Reitteihin kytkeytyvät yritysten palvelut ja palveluiden myynti	24
2.2.9. Eri toimijoiden roolit ja resurssit sekä yhteistyö	25
Lähteet	27

Kehittämissuunnitelman yhteystiedot: Kehittämissyhtiö Witas Oy, www.witas.fi

Tämä kehittämissuunnitelma on laadittu osana Saarijärven-Viitasaaren seutukunnan reittiverkoston virittäminen -esiselvityshanketta. Yhteistyöhankkeen päätoteuttajana toimi Kehittämissyhtiö Witas Oy ja osatoteuttajana Jyväskylän ammattikorkeakoulu Oy. Kehittämistyötä rahoittivat Keski-Suomen ELY-keskus Euroopan maaseudun kehittämisen maatalousrahastosta sekä alueen kunnat.

Osa kehittämissuunnitelmassa käytetyistä kuvista on Keski-Suomen retkeilyreitit maailmankartalle -hankkeen kuvapankista. Hanketta koordinoi Jyväskylän ammattikorkeakoulu ja rahoitti Keski-Suomen ELY-keskus maaseudun kehittämisen maatalousrahastosta (www.aitomaaseutu.fi/galleriat/retkeilyks).

Kannen kuvat: 1: Touho Häkkinen/retkeilyKS, 2: Upe Nykänen/retkeilyKS, 3: Mirva Leppälä/retkeilyKS

1. Ulkoilureitit Saarijärven–Viitasaaren seutukunnan kehittämisen ytimessä

Saarijärven–Viitasaaren seutukunnan muodostavat pohjoisen Keski-Suomen kahdeksan kuntaa, joita ovat Kannonkoski, Karstula, Kinnula, Kivijärvi, Kyyjärvi, Pihtipudas, Saarijärvi ja Viitasaari.

Seutukunta on tunnettu erityisesti upeasta järviluonostaan, ja alueella on merkittävä määrä loma-asuntoja. Seudulla sijaitsee myös ikimetsistään tunnettu Pyhä-Häkin kansallispuisto sekä eteläisen Suomen suurin suoerämaa Salamajärven kansallispuistossa. Seutukunnan luonnossa liikkujat pääsevät nauttimaan monipuolisten aktiviteettimahdollisuuksien lisäksi karun kauniin ja erämaisen luonnon hiljaisuudesta ja rauhasta, kumpuilevista maalaismaisemista, kuohuvista koskista tai järvimaisemista upeine hiekkarantoineen. Luonto ja ulkoilureitit yhdistyvät luontevasti myös seutukunnan kulttuuriperintöön ja kiehtoviin tarinoihin.

Luonto määrittellään pohjoisen Keski-Suomen elinvoimamallissa (2020) seutukunnan matkailun tärkeimmäksi vetovoimatekijäksi. Kansallispuistojen lisäksi luonto- ja kulttuurimatkailun vetovoimatekijöitä ovat kulttuuriympäristöt ja maisemat, ja alueella sijaitseekin useita vetovoimaisia luonto- ja historiakohteita, ulkoilu- ja moottorikelkkailureittejä sekä potentiaalia myös uusien reittien, kuten maastopyöräreittien kehittämiseksi. Matkailu ja virkistys on nostettu elinvoimamallissa seutukunnan kehittämisen näkökulmissa esiin yhtenä alueen kaikille kunnille kehittymistä edistävänä teemana. Tavoitteena on, että sekä vesistöjä että muuta seutukunnan rikasta luonto- ja kulttuuriympäristöä hyödynnettäisiin monipuolisesti ympäri vuoden matkailussa ja virkistyksessä, ja pohjoisen Keski-Suomen kunnat kehittäsivät yhteistyössä mm. retkeily- ja vesistöreittejä.¹

Tämän kehittämissuunnitelman tavoitteena on kuvata, miten ulkoilureittiverkostosta saataisiin seutukunnalle yhä merkittävämpi vetovoimatekijä tulevaisuudessa, ja miten ulkoiluolosuhteita tulisi kehittää niin kuntalaisen, matkailijan kuin yritystenkin toiminnan näkökulmasta. Ulkoilureittien kehittäminen nivoutuu luontevasti alueellisen kehittämisen kokonaisuuteen.

Kehittämissuunnitelmasta on haluttu rakentaa **sovellettava, joustava, helposti päivitettävä ja monitahoinen**, mikä antaa liikkumavaraa alati muuttuvassa maailmassa. Kehittämissuunnitelmaa olisi suositeltavaa tarkastella vuosittain.

Kehittämissuosituksissa **on myös huomioitu erilai-**

set ja muuttuvat resurssit – laajojen kehittämishankkeiden lisäksi myös pienin resurssein toteutettavat arkisetkin toimenpiteet voivat olla hyvinkin toimivia ja kustannustehokkaita ratkaisuja ulkoilureittien käytön ja ulkoilun lisäämiseen.

Saarijärven–Viitasaaren seutukunnan reittiverkoston virittäminen -esiselvityshanke

Kehittämissuunnitelma on laadittu osana Saarijärven–Viitasaaren seutukunnan reittiverkoston virittäminen -esiselvityshanketta. Yhteistyöhankkeen päätoteuttajana toimi Kehittämissuunnittelu Oy ja osatoteuttajana Jyväskylän ammattikorkeakoulu Oy. Vuoden mittainen esiselvitys toteutettiin aikavälillä 10/2019 – 9/2020 toiminta-alueenaan Saarijärven–Viitasaaren seutukunnan kahdeksan kuntaa (Kannonkoski, Karstula, Kinnula, Kivijärvi, Kyyjärvi, Pihtipudas, Saarijärvi ja Viitasaari). Kehittämistyötä rahoittivat Keski-Suomen ELY-keskus Euroopan maaseudun kehittämisen maatalousrahastosta sekä alueen kunnat. Hanketyöryhmään kuuluivat edustajat Kehittämissuunnittelu Oy:stä ja Jyväskylän ammattikorkeakoulusta. Lisäksi jokainen seutukunnan kunta nimesi hankkeelle kunnan yhteyshenkilön, jotka olivat mukana esiselvityksen toteutuksessa.

Reittiarvioinneissa maastossa oli mukana useita asiantuntijoita reittien ylläpitotaloilta, ja hankkeen tilaisuuksiin osallistui kymmeniä ulkoilureittien käyttäjiä, ylläpitäjiä ja kehittäjiä. Kyselyihin saatiin yhteensä yli 300 vastausta. Lämpimät kiitokset kaikille esiselvitystyössä mukana olleille!

Idea esiselvitykselle lähti vuonna 2017 Saarijärven–Viitasaaren alueen seutujohtoryhmän hankemyläyksestä. Erityisesti reitistöjen kehittäminen nousi esiin tärkeänä ja tarpeellisena kehittämisteemana, jossa seutukunnallisesta yhteistyöstä on erityistä hyötyä. Kunnissa on useita ulkoilu- ja retkeilyreittejä sekä vesistöreittejä, mutta haasteina nähtiin reittiverkoston kokonaisvaltaisen suunnittelun puute, reiteistä kertovan tiedon puute ja hajanaisuus, yhteistyön vähäisyys, yksittäisten retkeilyreittien heikko laatu, saavutettavuus, reittien heikko hyödynnettävyys yritysten liiketoiminnassa ja sitä myötä vajavainen tunnettuus, jotka hidastavat luontomatkailemisen kehittymistä seudulla. Witas Oy:n teettämässä matkailututkimuksessa (2016) nousi selvästi esille, että retkeily on suosituin aktiviteetti seudulla ja matkailijat haluavat lisää tietoa retkeilyreiteistä, -palveluista ja mahdollisuuksista.

1.1. Kehittämistoiminnan viitekehys – luonto liikkumisympäristönä ja matkailun kärkenä

Kehittämishankkeen kohderyhmäksi valikoituivat ulkoilureittien hallinnoijat ja ylläpitäjät, luonnossa liikkuvat kuntalaiset ja matkailijat sekä ulkoilukohteita ja reittejä hyödyntävät yritykset. Kehittämistyön luontevan viitekehysten muodostavatkin ulkoilureittien merkityksen tarkastelu liikkumisympäristöinä ja hyvinvoinnin lähteenä sekä yritystoiminnan ja erityisesti luontomatkailun toimintaympäristöinä paikallistaloudellisine vaikutuksineen. Ulkoilureittien merkitys vetovoimatekijöinä nivou- tuukin tiiviisti näihin toisiinsa linkittyviin osa-alueisiin.

Rakennettu ja rakentamaton luontoympäristö on suomalaisten suosituimpia liikkumisympäristöjä. Ulkoilun suosio on lisääntynyt Suomessa viime vuosien aikana, mikä näkyy muun muassa kansallispuistojen käyntimäärien selkeänä kasvuna. Luonnossa liikkumisen suosiolla voi olla merkittävää vaikutusta paitsi terveyden ja hyvinvoinnin edistämiseen, myös luontomatkailuun ja muuhun luontoon ja ulkoilureitteihin liittyvään yritystoimintaan.

Ulkoilureittien taloudelliset vaikutukset eivät kohdistu ainoastaan reittien varrella oleviin yrityksiin. Esimerkiksi Metsähallitus on arvioinut, että keskimäärin kävijöiden rahankäyttö kansallispuistoissa tuo lähi-alueelle yli 10 euroa jokaista puiston retkeilypalveluihin ja luontokeskuksiin sijoitettua euroa kohti.²

Tutkimustieto luonnon ja luonnossa liikkumisen merkityksestä terveyteen ja hyvinvointiin kasvaa jatkuvasti, mikä antaa uudenlaisia näkökulmia ulkoilureittien ja ulkoiluolosuhteiden kehittämiseen kuntalaisten näkökulmasta. Toisaalta ajankohtaisinta tietoa luonnon terveys- ja hyvinvointivaikutuksista voidaan hyödyntää monipuolisesti myös luontomatkailussa ja muussa luontoon ja ulkoilureitteihin kytkeytyvässä yritystoiminnassa.

1.1.1. Luonto ja ulkoilureitit liikkumisympäristöinä ja hyvinvoinnin lähteenä

Luonto ja ulkoilureitit liikkumisympäristöinä

Ulkoilu ja luonnossa liikkuminen ovat osa suomalaista kulttuuria, elämäntapaa ja vapaa-aikaa, ja suomalaiset valitsevat liikuntapaikakseen mielui-

ten joko aidon tai rakennetun luontoympäristön.³ Liikunnan terveyttä ja hyvinvointia edistävästä vaikutuksesta on vahvaa tutkimusnäyttöä. Liikunta on tärkeää yksilön fyysiselle, psyykkiselle ja sosiaaliselle hyvinvoinnille sekä terveelliselle ja turvallisuudelle kasvulle ja kehitykselle. Liikunnalla on myös merkittävä rooli sairauksien ehkäisyssä, hoidossa ja kuntoutuksessa.⁴

Luonto on merkittävä liikkumaan motivoiva tekijä, mutta motiivit lähteä luontoon vaihtelevat. Tärkeitä ovat toisaalta luontoon, toisaalta liikuntaan liittyvät motiivit. Useimmille luonnossa liikkujille motiivit ovat sekoitus molempia lähtökohtia.⁵ Luontoliikunnalla voikin olla merkittävää roolia terveystieteiden edistämiseksi juuri motiivien kirjon, ja toisaalta yhä monipuolisempien luontoaktiviteettien myötä.⁶ Luonto vaikuttaa myönteisesti terveyteen ja hyvinvointiin tutkitusti ainakin kolmen väylän kautta. Fyysinen aktiivisuus lisääntyy luonnossa ja luonto houkuttelee liikkumaan. Luonto myös elvyttää ja auttaa palautumaan stressistä. Myös keskittymiskyky paranee, ja syke ja verenpaine voivat madaltua. Lisäksi luonnossa liikkuminen edistää sosiaalista hyvinvointia ja yhteisöllisyyttä ja mieliala kohenee nopeasti.⁷ Ulkoilulla on virkistävä ja rentouttava vaikutus sekä myönteinen vaikutus mielialaan.⁸

Luonnon terveyshyödyt liittyvät erityisesti sairauksien ehkäisyyn ja terveyttä ylläpitävään vaikutukseen, ja kehittämällä muun muassa alueiden saavutettavuutta, ulkoilureitistöjä ja turvallisuutta voidaan parantaa myös luontoliikuntamahdollisuuksia.⁹

Ulkoilureittien käyttö ja kehittäminen

Erilaiset ulkoilureitit ovat suomalaisten yleisimpiä ulkoilupaiikkoja jalankulku- ja pyöräteiden lisäksi. Ulkoilureitti on yleisnimi erilaisille reiteille, kuten kuntoradoille, luontopoluille ja retkeilyreiteille, ja monien ulkoilulajien harrastaminen perustuukin rakennettujen reittien verkostoon.¹⁰

Saarijärven–Viitasaaren reittiverkoston virittäminen -hankkeessa reitti haluttiin määrittellä väljästi. Reitistä päädyttiin käyttämään termiä ulkoilureitti, joka on yleisnimitys erilaisille reiteille, ja kuvaa monipuolisesti erilaisia monikäyttöreiteillä toteutettavia aktiviteetteja. Ulkoilureittejä ovat esimerkiksi luontopolku, pitkä useamman kunnan alueella kulkeva retkeilyreitti, lyhyempi päiväreitti, melontareitti, ulkoilualueiden kuntopolku tai vaikkapa esteetön lähiluontoreitti taajamassa.

Ulkoilureitin väljän määrittelyn taustalla on lisäksi ajatus ns. viherjatkumosta, jossa taajaman lähellä

sijaitsevat reitit ja erämaisemmat kohteet muodostavat monipuolisen ulkoilureittien verkoston lähivirkistyskohteista erämaisempiin luontokohteisiin, kuten kansallispuistoihin. Reittiverkosto määriteltiin tässä hankkeessa erilaisten ja eri mittaisten reittien muodostamaksi kokonaisuudeksi.

Kunnat ovat merkittävä ulkoilureittien ylläpitäjä, ja erityisesti lähiulkoilu kohdistuu useimmiten kuntien alueille.¹¹ Myös tässä hankkeessa arvioitujen reittien omistaja ja ylläpitäjä oli useimmiten kunta. Metsähallitus ylläpitää ulkoilureittejä valtion maillo, joista tunnetuimpia ulkoilukohteita ovat kansallispuistot reitteineen. Saarijärven–Viitasaaren seutukunnalla Metsähallituksen merkitys erityisesti pidempien vaellusreittien ylläpidossa on merkittävä, sillä alueella sijaitsee kaksi kansallispuistoa. Reittejä ylläpidetään usein myös usean eri toimijan yhteistyönä. Tärkeä reittien ylläpitäjätaho tai ylläpitoon osallistuva taho ovat yhdistykset. Myös yrityksillä voi olla ylläpidossaan omia yksityisiä ulkoilureittejä, joita yritykset hyödyntävät esimerkiksi ohjelmapalveluissaan.

Mitattujen käyntimäärien pohjalta Salamajärven ja Pyhä-Häkin kansallispuistot ovat seutukunnan suosituimpia ulkoilukohteita. Kuntien lähikohteissa tai retkeilyreiteillä ei kuitenkaan pääsääntöisesti ole seutukunnalla kävijälaskentaa, jonka avulla

voitaisiin osoittaa käyntimääriä eri ulkoilureiteillä, sekä todentaa ja arvioida ulkoilureittien merkitystä. Esimerkiksi taajamissa ja niiden tuntumassa sijaitsevat ulkoilureitit ja ulkoilualueet ovat merkittäviä erityisesti paikallisten ja vapaa-ajan asukkaiden virkistykseen ja hyvinvoinnin näkökulmasta. Monissa kunnissa tärkeimmät matkailukeskukset sijaitsevat taajamissa.

Ulkoilureittien käyttöä ja kehittämistä tarkastellaan tässä kehittämissuunnitelmassa laajasti ulkoilulosuhteiden eri näkökulmista. On tärkeää, että ulkoilureitti taukopaikkoineen on hyvässä kunnossa, mutta tärkeää on myös esimerkiksi reitistä saatava ennakkotieto, viitoitus ja opastus reitin varrella tai ylipäänsä reitistä viestiminen ja markkinointi. Ulkoilureittien käytön ja kehittämisen näkökulmia on kuvattu tarkemmin osioissa 2.

1.1.2. Luonto ja ulkoilureitit matkailun ytimessä

Luonto on Visit Finlandin tutkimusten mukaan Suomen päävetovoimatekijä matkailijoille. Luonto on myös koko seutukunnan matkailun ytimessä. Lomaseudun (Kinnula, Kivijärvi, Pihtipudas, Viitasaari) matkailustrategian 2019 – 2024 visiona on

Kuva: Upe Nykänen/retkeilyKS



olla sydänsuomalainen luontomatkailuparatiisi. Lomaseudun tavoitteita ovat aina positiivinen asiakaskokemus, kärkiyritysvetoinen kasvu, tekeminen luonnossa myytäväksi tuotteeksi ja reitistöt kuntoon, tapahtumat ympärivuotistajana, investoinnit kasvun mahdollistajaksi, kestävä kehitys prioriteettina ja kv-matkailusta lisämyyntiä.¹² Saarijärvi toteuttaa matkailumarkkinointiaan Visit Saarijärvi-tunnuksen alla ja luonto on kulttuurin ohella kaupungin matkailun suurimpia vetovoimatekijöitä.¹³

Business Finlandin matkailua edistävän Visit Finland-yksikön teettämän kansainvälisen matkailijatutkimuksen (2018) mukaan Suomen puhdas, lähellä oleva luonto on maamme tärkein vetovoimatekijä matkailijoille. Luonnon merkitys korostui erityisesti aasialaisten ja Manner-Euroopasta tulevien matkailijoiden keskuudessa.¹⁴ Luonnon kokeminen on keskiössä kolmelle asiakastyypille: aktiiviset seikkailijat, luonnon ihmeiden metsästäjät ja luontonautiskelijat. Esimerkiksi saksalaisille keskeisiä Suomen vetovoimatekijöitä olivat kohderyhmätutkimuksessa luonnonrauha ja hiljaisuus, ”irti arjesta”, saunakulttuuri, järvet, metsät, keskiyön aurinko, revontulet ja talvikokemukset.¹⁵ Kansainvälisiä matkailijoita ajatellen Visit Finlandin kohderyhmätutkimuksessa potentiaalisimpia teemoja olivat vaellus, pyöräily, maastopyöräily, melonta ja eläinten katselu (wildlife). Kärkinä ovat kevyet luontoaktiviteetit, joita on helppo toteuttaa ja paketoita ja joissa yhdistyvät myös paikallinen kulttuuri, ruoka ja vastuullisuus.¹⁶ Seutukunnan kuntien alueelta löytyy näihin kaikkiin erinomaiset edellytykset.

Myös kotimaisten matkailijoiden kiinnostus luontokohteita kohtaan on ollut jo useita vuosia kasvu-uralla, mitä todistaa myös Keski-Suomen kansallispuistojen kävijämäärän vakaa kasvu viime vuosien aikana.¹⁷ Koronapandemian aiheuttama poikkeuksellinen aika on saanut tottuneiden retkeilijöiden ohella monen aiemmin retkeilyä harrastamattoman etsimään tietoa ja hakeutumaan innokkaasti niin lähiluontokohteisiin kuin retkeilemään kauempanakin kotimaassa – lumoutumaan ulkomaan kohteiden sijaan kotimaan luonnosta ja reiteistä. Retkeilyinnostus on heijastunut myös ulkoilu- ja retkeilytuotteiden verkkokaupan myyntiin, joka kasvoi esimerkiksi kotimaisella Scandinavian Outdoor -yrityksellä 2020 huhti-toukokuussa 95 % edellisvuoteen verrattuna.¹⁸

Metsähallituksessa on havaittu erityisesti lapsiperheiden retkeilyinnostuksen kasvu ja tarve saada esteettömiä palveluita kohteisiin. Lisäksi retkeilykohteisiin liittyvien palveluiden kysyntä on kasvanut, esimerkkinä majoitus, kahvilapalvelut, välinevuokraus ja retkeilykoulutus.¹⁹ Luonnosta leppoisammin nautiskelevien matkailijoiden ohella myös tavoitteel-

liset urheilu- ja liikuntamatkailijat liikkuvat usein juuri luonnossa ja ovat asiakaskohderyhmä, jolle pohjoisen Keski-Suomen kohteet ja palvelut voivat tarjota kasvavia mahdollisuuksia esimerkiksi tapahtumien kautta.

Keski-Suomen matkailustrategiaa vuosille 2021 – 2025 työstetään parhaillaan työpajoissa. Työpajatyöskentelyssä Keski-Suomen keskeisiksi erottautumistekijöiksi kotimaan matkailussa nousivat luonto, järvet, kulttuuri ja tapahtumat. Luonnon osalta keskiöön nousivat aktiviteetit (järvet, metsät), mökkilomat (hiljaisuus, rauha) ja kansallispuistot sekä kaupunkiluonto. Ulkomaan matkailijoita ajatellen ykkösvetovoimatekijänä olivat luonto (ohjelmapalvelut, uniikit majoituskohteet, kansallispuistot), mutta hyvänä kakkosena läheisesti luontoon liittyvä hyvinvointi (liikunta, sauna, hyvinvointitutkimus ja -tuotteistus).²⁰

Menossa olevassa kansainvälisessä Three T -hankkeessa (Thematic Trail Trigger) Keski-Suomen matkailullisten vahvuuksien teemana on esiin nostettu hiljaisuus ja hyvinvointi, johon liittyy keskeisesti luonto. Seutukunnan kuntien alueella on laajoja hiljaisia alueita, joiden merkitys huomioidaan myös maakuntakaavassa.²¹

Kestävä kehitys ja vastuullisuus ovat kasvattaneet merkitystään matkailussa ja sekä matkailijat että matkanjärjestäjät kiinnittävät niihin yhä enemmän huomiota. Kestävän matkailun osa-alueita ovat kulttuurinen kestävyys, ekologinen kestävyys sekä sosiaalinen kestävyys.²² Tutkimuksen mukaan vastuullisuutta arvostavista matkailijoista kolmasosa on valmis maksamaan enemmän vastuullisista palveluista.²³ Keski-Suomi haluaakin kasvaa matkailualueena kestävästi ja on alueena Visit Jyväskylän kautta mukana Sustainable Travel Finland -kestävän matkailun ohjelmassa, jonka myötä osaamista kehitetään aktiivisesti maakunnassa.

1.2. Aineisto ja menetelmät

Aineistoa kehittämissuunnitelman työstöön kerättiin eri tavoin osana esiselvityshankkeen kolmea työpakettia. Lisäksi esiselvityksen toteutuksessa on hyödynnetty muiden ulkoilun ja ulkoilureittien kehittämiseen liittyvien kehittämishankkeiden tuloksia ja hyviä käytäntöjä, sekä eri toimijoiden hyväksi havaittuja toimintamalleja ja esimerkkejä ulkoilureittien kehittämisestä. Osana esiselvitystä on hyödynnetty myös ulkoilun ja luontomatkaailun valtakunnallista kehittämis- ja strategiatyötä sekä tutkimuksia ja selvityksiä teemaan liittyen.



Kuva 1. Osana hankkeen nykytilatarkastelua maastossa arvioitujen reittien sijainti kartalla. ©Metsähallitus (www.retkikartta.fi). Pohjakartta: Maastokartta ©Maanmittauslaitos 1/2014 (9/2020)

Työpaketti 1 Nykytilatarkastelu

Osana esiselvityksen 1. työpakettia **suunniteltiin ja toteutettiin ulkoilureittien kartoitus maastossa** seutukunnan 16 reitillä (2 reittiä/kunta). Nykytilatarkastelun reitti-arviointeja varten laadittiin yhteinen lomakkeisto (osa 1 ja osa 2), joissa reittejä arvioitiin ulkoilun olosuhteiden eri osa-alueiden näkökulmista, joita olivat ulkoilureittien perustiedot ja ennakkotiedot (osa 1), kohteelle saapuminen ja kulkuyhteydet, reitit ja rakenteet, viitoitus ja opasteet, ympäröivä luonto ja elämyksellisyys, aktiviteetit sekä kohderyhmä ja reittien profilointi (osa 2).

Nykytilatarkastelussa maastossa arvioitavat reitit (16) valittiin yhteistyössä seutukunnan kuntien ja Metsähallituksen kanssa. Maastossa toteutettuun reitti-arviointiin valikoituivat seuraavat ulkoilureitit seutukunnan kunnista: Maakunta Saarijärvi–Pyhä-Häkki ja Tulijärven polku (Saarijärvi), Maakunta Tulijärvi–Kannonkoski ja Piispalan lähireitti (Kannonkoski), Kirkkovuoren alueen reitit

ja Karstula–Lomakouhero -ulkoilureitti (Karstula), Harsunkankaan ulkoilualueen reitit ja Satama–leirintäalue–Karstulan raja -melontareitti (Kyyjärvi), Peltokankaan liikuntapuiston reitti 3 km ja Vaatimen kierros (Kivijärvi), Savivuoren ulkoilualueen luontopolku ja Heinä-Suvannon lintukosteikon reitti (Viitasaari), yhdysreitit Ritovuori–Rapeikko ja Niemenharju–Rapeikko (Pihtipudas) sekä Kinttupolku ja Hirvaan kierroksen reitin osa (Kinnula). Arvioitujen reittien sijaintia seutukunnalla on kuvattu kartalla (Kuva 1).

Hanketiimi toteutti reitti-arvioinnit maastossa 4.5.–9.7.2020 välisenä aikana. Mukana maastossa oli mahdollista olla myös kuntien edustajia, monesta kunnasta näin olikin. Päälimmäisenä maastotöistä jäivät mieleen pohjoisen Keski-Suomen kaunis ja vaihteleva luonto, sekä monipuoliset reitit; seutukunnalta löytyy eri mittaisia reittejä ja mielenkiintoisia ulkoilumahdollisuuksia erilaisiin aktiviteetteihin ja luontoelämyksiin.

Koska jokainen reitti on erilainen, sovellettiin arviointia jonkin verran reittikohtaisesti. Suurin osa arvioitavista reiteistä oli aktiivisessa käytössä olevia merkittyjä reittejä maastossa. Muutamat reitit olivat olemassa maastossa, mutta vielä rakentamassa virallisiksi reitiksi tai jonkin jo olemassa olevan mutta jo rapistuneen vanhan reitin osia. Joillekin arvioiduista reiteistä oltiin juuri uusimassa viitoitusta ja opastusta. Yksi arvioitava reitti oli uusi, juuri muodostumassa oleva polku liikkujien iloksi. Arvioitavien reittien erilainen vaihe kuvaa toisaalta hyvin seutukunnan ulkoilureittien todenmukaista nykytilaa, mutta myös tulevaisuutta – laajoissa reitistikokonaisuuksissa ja verkostoissa on aina mukana esimerkiksi kunnoltaan tai palveluvarustukseltaan eri tasoisia reittejä.

Reittitarkastelusta laadittiin kootusti yhteinen tulosraportti, jonka tuloksia on hyödynnetty monipuolisesti tämän kehittämissuunnitelman laatimisessa. Tulee kuitenkin muistaa, että moni hieno, monipuolinen ja mielenkiintoinen reitti ja ulkoilukohde seutukunnalla ei ollut mukana tämän hankkeen maastossa tehdyissä reittiarvioinneissa. 16 esimerkkireitin tarkastelussa on kuitenkin pyritty löytämään kootusti tärkeitä kehittämisen suuntalinjoja, joita voi helposti soveltaa myös muiden reittien kehittämiseen.

Osana 1 työpakettia toteutettiin myös sähköinen **käyttäjäkysely** seutukunnan ulkoilureiteillä liikkujille kuntalaisille ja matkailijoille aikavälillä 29.4.–30.6.2020. Kyselyn tavoitteena oli selvittää seutukunnan ulkoilureiteillä liikkuvien kokemuksia ja näkemyksiä reittien käytöstä ja kehittämisestä. Kyselyyn saatiin 283 vastausta. Kyselyn tuloksista laadittiin erillinen raportti ja tuloksia on hyödynnetty tämän kehittämissuunnitelman laatimisessa, nykytilatarkastelun arvioinnin tukena sekä jatkokehittämisen ideoinnissa.

Käyttäjäkyselyn ja reittiarviointien lisäksi osana nykytilatarkastelua toteutettiin ulkoilureittien ylläpidon, ulkoilun tai luontomatkailun parissa työskenteleville Saarijärven–Viitasaaren seutukunnan **kuntien työntekijöille ja viranhaltijoille sekä kunnanvaltuuston jäsenille sähköinen kysely** aikavälillä 29.4. – 1.6.2020. Kyselyn tavoitteena oli selvittää seutukunnan kuntien näkemyksiä ulkoilureiteistä ja niiden käytöstä, viestinnästä ja reittiverkoston yhteisestä kehittämisestä. Kyselyyn saatiin 34 vastausta. Kyselyn tuloksista laadittiin myös erillinen raportti ja tuloksia on hyödynnetty niin ikään kehittämissuunnitelman laatimisessa, nykytilatarkastelun arvioinnin tukena sekä jatkokehittämisen ideoinnissa.

Työpaketti 2 Yritystoiminnan nykytila

Yritystoiminnan nykytilaa selvitettiin kehittämistyön 2. työpaketissa, ja yritysten palveluita tarkasteltiin osana hanketta yritysten verkkosivustoilta löytyneiden palvelukuvausten ja kuvailtujen aktiviteettimahdollisuuksien perusteella. Aktiviteetit olivat joko ohjattuja ohjelmapalveluita, omatoimisia aktiviteetteja tai aktiviteetteja, joihin voi vuokrata esimerkiksi välineitä.

Yritysten tiedot on koottu julkisista lähteistä monipuolisten verkkohakujen avulla. Tiedon lähteinä ovat olleet pääasiassa kuntien verkkosivut, paikalliset.fi-verkkopalvelu, luontoon.fi-verkkopalvelu sekä yritysten omat verkkosivut. Tarkastelussa olivat lähinnä niiden palveluntarjoajien verkkosivustojen palvelukuvaukset ja aktiviteettimahdollisuudet, joiden kotipaikka on seutukunnan alueella. Näiden lisäksi alueella toimii tai sinne tuo asiakkaitaan jonkin verran myös yrityksiä, joiden kotipaikka on seutukunnan ulkopuolella. Keskeisessä asemassa olivat majoitus- ja ohjelmapalvelut, mutta myös esimerkiksi monia luonnossa liikkuvia kiinnostava ja aktiviteeteissa tarpeellinen välinevuokraus sekä saunat. Koska yritysten tilanne elää kuitenkin jatkuvasti ja eri tahot viestivät palveluistaan eri tavoin, on osa näidenkin yritysten tarjoamista luontomatkailijaa tai ulkoilijaa kiinnostavista palveluista saatantanut jäädä tarkastelun ulkopuolelle. Yksityishenkilöiden yksittäisiä vuokramökkejä ei ollut mukana selvityksessä.

Osana työpakettia 2 toteutettiin myös **yrityshaastattelut**. Luontomatkailuun liittyvää yritystoimintaa voidaan toteuttaa lähes missä tahansa. Hankkeen puitteissa haastateltiin puhelimitse kuutta (6) kes-

keistä alueen yritystä, jotka palvelevat pitkälti juuri luonnosta lumoutuneita matkailijoita. Haastateltujen joukossa oli sekä majoitusta, ruokailupalveluita että ohjelmapalveluita ja aktiviteetteihin liittyviä välinevuokrausta tarjoavia yrityksiä. Yrityshaastatelusta saatuja oppeja, kokemuksia ja palautetta on hyödynnetty monipuolisesti kehittämissuunnitelman laatimisessa ja jatkokehittämissideoiden työssä.

Työpaketti 3

Kolmannen työpaketin toimenpiteisiin liittyivät erilaisten tilaisuuksien järjestäminen. Osana selvitystyötä järjestettiin yhteensä **neljä koko alueelle suunnattua työpajaa**: Ulkoilureittien kehittäminen yrittäjyyden näkökulmasta -tilaisuus 11.2.2020, yrittäjille suunnatut Ansainta reiteiltä – tuloa tuottamalla -verkkotyöpajat 21.4. ja 28.4. sekä kuntien yhteyshenkilöille ja kuntien ulkoilu- ja retkeilyreittejä koskevien verkkosivujen päivittäjille suunnattu Ulkoilureittien ennakkotiedot -työpaja 11.6.2020. Työpajojen tuloksia on hyödynnetty tässä kehittämissuunnitelmassa erityisesti jatkokehittämisen suositusten laatimisessa.

Osana 3. työpaketin tavoitteita järjestettiin myös Saarijärven - Viitasaaren seutukunnan ulkoilureittien ylläpito- ja kehittäjätahoille kohdennettu **webinaari ulkoilureittien kehittämisestä** 26.8.2020., jossa kuultiin valtakunnallisestikin mielenkiintoisia ja ajankohtaisimpia esimerkkejä ulkoilureittien ja reitistöjen kehittämisestä.

Koko esiselvityksen kokoava toimenpide oli esiselvityksen tulosten analysointi ja tämän **kehittämissuunnitelman laatiminen**.

2. Selvitystyön tuloksia ja kehittämissuosituksset

2.1. Ulkoilureittien käytön ja kehittämisen osa-alueita

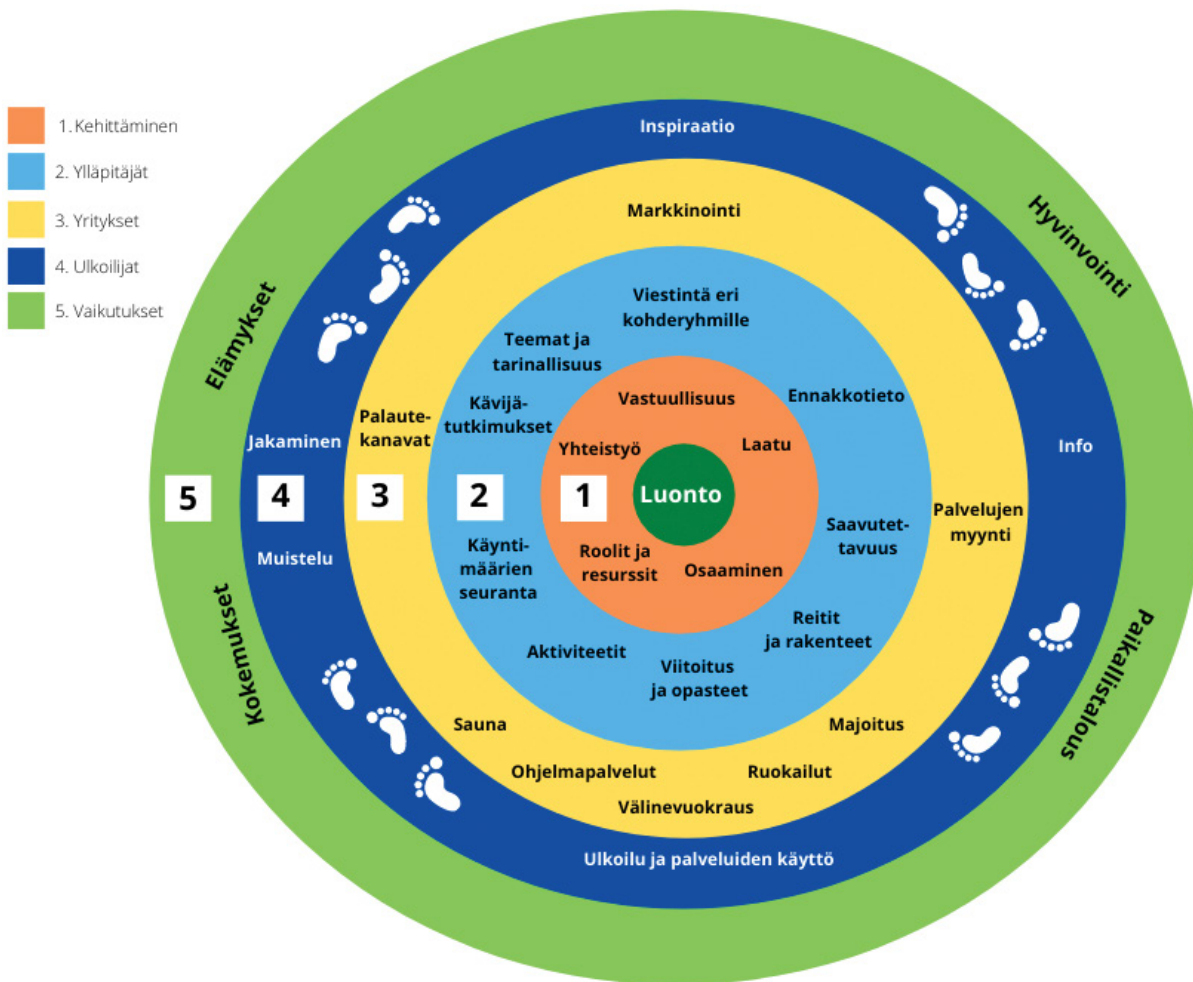
Esiselvitystyössä ulkoilureittien käyttöä, kehittämistä ja hyödyntämistä tarkasteltiin laajana kokonaisuutena, johon vaikuttavat useat eri tekijät. Ulkoilureittien käyttöön ja kehittämiseen vaikuttavia tekijöitä, jotka ovat nousseet esiin tämän kehittämistyön edetessä ja tulosten analysoinnissa on visualisoitu ympyrän kehille (Kuva 2.)

Kuvan keskiössä (tummanvihreä) on pohjoisen Keski-Suomen luonto, johon ulkoilureittien kehittäminen, ulkoilun edistäminen ja luontomatkailu perustuvat.

Kehällä 1 (oranssi) on kuvattu ulkoilureittien käytön edistämiseen ja kehittämiseen liittyviä laajempia kokonaisuuksia ja teemoja, jotka luovat

lähtökohtia seutukunnallisen ulkoilureittiverkoston virittämiseksi. Esiselvitystyön aikana esiin nousseita teemoja ovat mm. vastuullisuus, laatu, yhteistyö, eri toimijoiden roolit ja resurssit sekä ulkoilun olosuhde-työhön liittyvä osaaminen.

Kehällä 2 (vaaleansininen) on kuvattu ulkoilureittien ylläpitoon liittyviä osa-alueita, jotka mahdollistavat niin omatoimisen ulkoilun kuin ulkoilureittien toimimisen luontomatkailun toimintaympäristönäkin. Näitä osa-alueita ovat mm. ulkoilumahdollisuuksista viestiminen eri kohderyhmille, ulkoilureiteistä ja kohteista saatavat ennakkotiedot, kohteiden saavutettavuus, reitit ja rakenteet (palveluvarustus) maastossa, viitoitus ja opasteet, aktiviteettimahdollisuudet reittien varrella, palautekanavat sekä teemat ja tarinat. Ulkoilun olosuhteet (ja yritysten palvelut) luovat puitteet ulkoilijan palvelupolulle.



Kuva 2. Ulkoilureittien käyttöön ja kehittämiseen vaikuttavia tekijöitä. Kuvan laatimisessa on hyödynnetty hankkeen tulosten lisäksi Outdoors Finland- hankkeen retkeilyreittien suunnitteluopasta, REILA- hankkeen Turvallinen ja asiakaslähtöinen opastekokonaisuus- ohjeistusta sekä KASKU- hankkeen Nature Places- kehittämistutkimusta.

Kehällä 3 (keltainen) kuvataan yritystoiminnan ja yritysten palveluiden linkittymistä ulkoilureittien käyttöön. Yritysten palvelut liittyvät tiiviisti myös ulkoilijan palvelupolkuun, joka voi olla niin omatoimisen liikkujan kuin oppaan kanssa liikkuvan luontomatkoilijankin polku luontoon. Yritysten palvelut, kuten välinevuokraus, edesauttavat myös omatoimista luonnossa liikkumista luonnossa ja erilaisten ryhmien (esim. tyky-toiminta tai virkistyspäivät) aktiviteettimahdollisuuksia luonnossa ja reiteillä.

Kehittämistyössä lähtökohtana on ollut asiakaslähtöisyys ja ulkoilijan palvelupolun ymmärtäminen.

Kehällä 4 (tummansininen) **kuvattu ulkoilijan palvelupolku** etenee inspiraation ja tiedon hakeemisesta itse ulkoiluun ja palvelujen käyttämiseen, ja päättyy muisteluun ja kokemusten jakamiseen. Ulkoilureittien käyttäjien palvelupolut voivat olla kuitenkin käyttäjistä ja vaikkapa ulkoilureitin tuttuudesta riippuen toisistaan poikkeavia. Tutulla lähipolullakin liikkuva voi kuitenkin jakaa lenkin jälkeen sosiaaliseen mediaan esimerkiksi kuvan lenkin varrella näkemästään sudenkorennonsta. Sen sijaan lähtiessään uudelle reitille sama ulkoilija käy läpi kaikki palvelupolun vaiheet.

Lisäksi erilaisilla ulkoilijoilla on myös toisistaan poikkeavia tarpeita palvelupolun eri vaiheissa. Esimerkiksi lähikohteilla liikkuvat paikalliset asukkaat eivät pääsääntöisesti kaipaa ja käytä reittien varrelta löytyviä majoituspalveluja, mutta kauempaa tulevalle reitillä kävijälle majoituspalvelut voivat olla ehtona alueelle saapumiseen. Seutukunnan asukkailla, mökkeilijöillä ja matkailijoilla havaittiin käyttäjäkyselyn tuloksia analysoitaessa hieman toisistaan poikkeavia toiveita ja tarpeita ulkoilureiteillä liikkussa. Pääosin tarpeet ja toiveet ulkoilureitteihin ja niillä liikkumiseen olivat kuitenkin lähellä toisiaan niin paikallisilla asukkailla kuin matkailijoillakin.

Kehällä 5 (vihreä) on kuvattu ulkoilureittien ja ulkoilun vaikutuksia niin seutukunnan elinvoimantekijöille kuin paikalliselle luonnossa liikkujalle, matkailijalle tai esimerkiksi yrittäjällekin.

2.2. Kehittämistoimenpiteitä osa-alueittain

Selvitystyön tuloksia ja niistä johdettuja kehittämisuosituksia on kuvattu kehittämisteemoittain. Valitut teemat perustuvat kuvassa 2 esitettyihin ulkoilureittien käyttöön ja kehittämiseen liittyviin tekijöihin ja osa-alueisiin. Pohjoisessa Keski-Suomessa tärkeimmiksi ulkoilureittien kehittämisteemoiksi on tähän kehittämisuunnitelmaan tulosten perusteella nostettu

- ennakkotiedot
- viestintä ja markkinointi eri kohderyhmille
- saavutettavuus
- reitit ja rakenteet
- viitoitus ja opasteet
- ympäröivä luonto ja elämyksellisyys
- aktiviteetit
- reitteihin kytkeytyvät yritysten palvelut ja palveluiden myynti
- eri toimijoiden roolit ja resurssit sekä yhteistyö

Esiselvityksen tuloksista on laadittu kehittämisuosituksia tulevaan, jotta ulkoilureittejä voitaisiin hyödyntää vielä paremmin matkailijat ja paikalliset huomioiden, ja ulkoilureiteistä saataisiin seutukunnalle yhä merkittävämpi vetovoimatekijä. Kehittämisuosituksia on ideoitu niin käyttäjän kuin ylläpitäjänkin näkökulmasta. Kestävä kehitys ja vastuullisuus ovat kasvattaneet yhä enemmän merkitystä muun muassa matkailussa, mikä näkyy myös Lomaseudun matkailustrategiassa, joten vastuullisuus on yksi poikkileikkaava teema kehittämisuositusten laatimisessa. Suosituksena on myös, että monipuolinen osallistaminen ja eri toimijoiden välinen yhteistyö olisivat kantavia teemoja tulevaisuuden toimenpiteiden toteutuksessa.

Kehittämisuosituksia voi tulevaisuudessa lähteä viemään eteenpäin vaikkapa erilaisten yhteisten kehittämishankkeiden kautta tai pienempinä toimenpiteinä esimerkiksi osana kuntien perustyötä. Luontevana toteuttajana jatkotoimenpiteiden toteuttajiksi ovat esimerkiksi alueen kunnat sekä muut ulkoilureittien kehittämisestä, ulkoilun edistämisestä ja luontomatkoilusta vastaavat tahot. Osa kehittämisuosituksista on laajempia kokonaisuuksia, osa pienempiä ja helposti pienin resurssein toteutettavia, mutta luontoon lähden kynnyistä madaltavia toimenpiteitä.

2.2.1. Ennakkotiedot

Selvitystyön tuloksia

Ulkoilureittien ennakkotiedot ovat tietoja (reitin nimi, pituus, vaatavuus yms.), joita luonnossa liikkuja voi saada reitistä tai kohteesta ennen luontoon lähtöä esimerkiksi verkkosivuilta. Kohteesta saatavat ennakkotiedot nousivat sekä käyttäjäkyselyn että reittiarvioinninkin tulosten myötä selkeäksi tulevaisuuden kehityskohteeksi.

Monesti saatetaan olettaa, että paikalliset asukkaat tuntevat oman alueensa ulkoilureitit hyvin. Käyttäjäkyselyn vastaukset osoittavat ennakkotiedon olevan kuitenkin lähes yhtä tärkeää niin paikallisille kuin matkailijoille ja mökkeilijöillekin. Suurin osa kysymykseen vastanneista paikallisista asukkaista (72 %) sekä mökkeilijöistä ja matkailijoista (84 %) arvioi ulkoilureiteistä saatavan ennakkotiedon olevan erittäin tärkeää tai tärkeää. Reitistä saatava kartta oli jopa tärkeämpää paikallisille kuin matkailijoille ja mökkeilijöille. Ennakkotiedon löydettävyyden ja laatu voivat vaikuttaa merkittävästi ulkoilureittien käyntimääriin mutta myös asiakasturvallisuuteen.

Ennakkotietojen löydettävyyden

Ulkoilureittien ennakkotiedon osalta olennaista on, että ajantasainen informaatio löytyy verkkosivuilta, jotta luonnossa liikkuja voi ylipäänsä löytää kohteen ja saada riittävästi tietoa ulkoilureitille lähden päätöksenteon pohjaksi. Mikäli kohteen tietoja ei löydy verkosta tai ne vaikuttavat vanhentuneilta, vain harva jaksaa jatkaa tietojen etsimistä. Luonteva tietojen ylläpidon vastuutaho on reittiä hallinnoiva taho. Käyttäjäkyselyyn vastanneet toivoivat erityisesti ennakkotiedon helpompaa löydettävyyttä.

Käyttäjäkyselyn mukaan suosituinta oli etsiä tietoa ulkoilureiteistä suoraan hakukoneella (Google tms.) Paikallisista asukkaista vastaajista 85 % sekä mökkeilijöistä ja matkailijoista 89 % etsi tietoa ulkoilureiteistä juuri hakukoneella. Kuntien sivuilta tietoa etsi 56 % kyselyyn vastanneista paikallisista asukkaista sekä mökkeilijöistä ja matkailijoista. Suurimmat erot paikallisten sekä mökkeilijöiden ja matkailijoiden kesken olivat tiedon etsimisessä sosiaalisesta mediasta ja retkeily sivustoilta. Matkailijoille sosiaalisen median kanavat ja retkeilyaiheet sivustot ovat tärkeämpiä kuin paikallisille, mikä voi johtua siitä, että matkailija ei välttämättä pidä reittitiedon hakuperusteena tiettyä kuntaa. Ylläpitäjän sivustoilta ennakkotietoa etsitään kuntien verkkosivujen lisäksi erityisesti Metsähallituksen luontoon.fi- ja retkikartta.fi -verkkosivuilta.

Tärkeänä osana myös reittiarviointia tarkasteltiin

reiteistä saatavilla olevaa ennakkotietoa reittien ylläpitäjien verkkosivuilla. Kuntien ylläpitämistä reiteistä löytyi vaihtelevasti tietoa arvioidusta reiteistä. Tiedot saattoivat löytyä kuntien verkkosivuilta joko vapaa-aikapalvelujen, liikuntapaikkojen, matkailun, teknisen toimen tai ympäristötoimen alta. Reittitiedon etsiminen ja löytäminen kuntien sivuilta olikin usein haasteellista saatavilla olevan tiedon vähäisyyden tai hajanaisuuden vuoksi.

Käyttäjäkyselyyn vastanneetkin kokivat ulkoilureittien viestinnässä ja tiedottamisessa olevan kehitettävää. Vastauksissa toistui myös toive tiedon löytymiselle yhdestä paikasta koottuna, esimerkiksi kunnan nettisivuilla. Metsähallituksen ylläpitämien reittien tiedot löytyvät luontoon.fi -sivustolta, ja sivut saivat esimerkiksi käyttäjiltä kiitosta.

Ennakkotietojen informatiivisuus

Erityisen tärkeiksi ennakkotiedoiksi käyttäjäkyselyssä nousivat kyselyssä:

- reitin kartta
- reitin palvelut
- pysäköinti
- reitin sijainti
- tiedot reitin kunnosta ja vaatavuudesta

Reittiarvioinneissa yleisimmin ennakkotiedoista arvioiduilla reiteillä puuttuivat tiedot reitin vaatavuudesta, reitin merkitsemistavasta sekä valokuvat reitin varrelta. Reitin vaatavuustiedot ja tieto reittimerkinnöistä ovat luonnossa liikkujan ja asiakasturvallisuuden näkökulmasta erityisen oleellisia ennakkotietoja. Valokuvien avulla liikkujat voivat myös osaltaan arvioida reitin soveltuvuutta itselle ja toisaalta valokuvat ovat oleellinen osa reitin markkinointia ja luontoon kannustamista.

Hankkeessa toteutetun käyttäjäkyselyn mukaan erityisesti matkailijoita kiinnostavat myös reitteihin liittyvät säännöt, ohjeistukset ja mahdolliset rajoitukset. Yhdelläkään arvioiduista reiteistä ei ollut hyödynnetty symboleita kuvaamaan vaikkapa alueella ja reittien varrella suositeltuja aktiviteetteja.

Päivitykset avainasemassa

Monilla reiteistä kertovilla sivuilla on linkattu hankkeissa laadittuihin luontokohteiden sivustoihin, joiden päivittäminen on kuitenkin jo päättynyt ja tieto on vanhentunutta. Ajantasaiset ennakkotiedot reiteistä ylläpitäjän sivuilla toimivat kuitenkin tärkeänä perustana esimerkiksi matkailumarkkinoinnille ja perustietojen päivitysten myötä avautuu myös helppoja mahdollisuuksia karttapalveluiden hyödyntämiseen. Esimerkiksi kunnat voivat tuoda

ulkoilureittinsä ja kohteensa helposti Metsähallituksen valtakunnalliseen Retkikartta.fi-palveluun LIPAS-järjestelmän (www.lipas.fi) kautta LIPAS-tietoja päivitettäessä.

Kartta on edelleen tärkeä

Turvallisen ja mielekkään luonnossa liikkumisen keskeinen varuste on myös reitistä saatavilla oleva kartta, mikä näkyy myös kävijöille toteutetussa kyselyssä. Vaikka digitalisaatio on avannut uusia mahdollisuuksia karttapalveluihin, oli arvioitavista reiteistä saatavilla varsin niukasti reittikarttoja (paperinen tai digikartta, pois lukien Metsähallituksen Retkikartta.fi-palvelu) Miltei kaikista reiteistä löytyi kuitenkin tiedot karttoineen LIPAS Liikuntapaikat-järjestelmässä, mutta tietojen päivitysten ajantasaisuudessa oli eroja. LIPAS ei kuitenkaan näkynyt juurikaan kuntien sivuilla. Mahdollisia erillisiä karttaesitteitä ei ollut tehty maastokarttapohjaan, ja seutukunnan reiteiltä on vaikea saada ajantasaista paperikarttaa.

Monesti saatetaan olettaa, että paikalliset asukkaat tuntevat oman alueensa ulkoilureitit hyvin, mutta käyttäjäkyselyn mukaan reitistä saatava kartta oli jopa tärkeämpää paikallisille kuin matkailijoille ja mökkeilijöille.

Palvelutkin esiin ennakkotiedoissa

Riittävän kattavat, sisällöltään ajantasaiset ja houkuttelevilla kuvilla varustetut verkkosivut parantavat todennäköisyyttä, että myös uudet kävijät löytävät ulkoilureitit ja haluavat vierailla eri kohteissa. Mitä useammat seutukunnan hienoista luonto- ja ulkoilukohteista esitellään laadukkaasti, sitä todennäköisempää on, että kävijät viipyvät alueella pidempään tai tekevät kohteisiin useampia vierailuja. Samalla myös alueen palveluiden käyttöaste nousee.

Paikallisten palveluiden linkittäminen kohteen tai reitin verkkosivuun on hyvää palvelua retkeä suunnitteleville asiakkaille. Mikäli palveluita on mahdollista myös varata tai ostaa verkosta ennen käyntiä, voidaan koko asiakaspolkua helpottaa merkittävästi ja näin myös kohteen houkuttelevuus kasvaa.

Kieliversiot tärkeitä kansainvälisille matkailijoille

Arvioiduista reiteistä vain neljästä oli kohteen ensisijaisella verkkosivustolla saatavana tietoa jollain muulla kielellä kuin suomeksi. Englanniksi tai ruotsiksi löytyi tietoa lähinnä Metsähallituksen luontoon.fi-sivustolta Salamajärven ja Pyhä-Häkin kansallispuistojen reiteistä. Englanninkielisen tie-

don puuttuminen johtaa siihen, että kansainväliset matkailijat eivät helposti löydä reittiä.

Kehittämissuosituks

1. Ennakkotietojen hajanaisuuden vähentäminen

Olisi hyvä, jos tiedot ulkoilureiteistä olisivat löydettävissä kohteiden ylläpitäjien verkkosivuilla kootusti yhdestä paikasta. Monien kuntien sivuilla tietoa ulkoilureiteistä on verkkosivuilla monen eri hallintokunnan sivusto-osioiden alla, mikä voi haastaa niin tiedon etsijää kuin ylläpitäjiäkin. Mikäli tiedot kootaan yhteiseen osioon, voidaan muilta reitteihin liittyviltä sivuilta ohjata kävijät oikeaan paikkaan selkeästi nimettyjen linkkien avulla. Kokoomasivun tekeminen palvelee myös hakukonelöydettävyyttä.

Ei ole itsestään selvää, että tietoa keskeisimmistä ulkoilureiteistä löytyy helposti tietoa reittien ylläpitäjien verkkosivuilta. Aluksi kannattaakin tarkistaa, että tieto keskeisimmistä ulkoilureiteistä ja ulkoilualueista ylipäänsä löytyy verkosta.

2. Ennakkotietojen sisällön informatiivisuuden kehittäminen

Ennakkotieto on ensisijaisen tärkeä osa-alue ulkoilureiteille löytämistä, reittien turvallista käyttöä ja reittien hyödyntämistä muun muassa luontomatkailussa ja muussa yritystoiminnassa. Kohteen tai reitin verkkosivulta on suositeltavaa löytyä esimerkiksi seuraavat tiedot:

- reitin nimi
- sijainti, lähtö- ja päätepiste (osoite)
- reitin kartta (linkki digikarttaan tai tulostettavaan karttaan ja tiedot mahdollisesta muista alueen kartoista, jos sellainen on esimerkiksi ostettavissa)
- vaatuvuusluokitus tai kuvaus reitin vaativuudesta
- reitin pituus
- reitin ylläpitäjän tiedot
- reitin sanallinen kuvaus ja muutama valokuva
- aktiviteettimahdollisuudet eri vuodenaikoina
- reitin merkintätapa
- kulkuyhteydet
- pysäköintimahdollisuudet
- ajo-ohje
- mahdolliset tauko- ja tulipaikat sekä muu palveluvarustuksesta
- mahdolliset säännöt ja rajoitukset
- palvelut reitin varrella, läheisyydessä tai reittiin liittyen (esim. välinevuokraus, opastus, sauna)

3. Perustiedot yhteen yhteiseen tietokantaan

Perustiedot ulkoilureiteistä olisi hyvä tallentaa yhteiseen tietokantaan. Luontevana ja kustannustehokkaana alustavaihtoehtona toimisi Jyväskylän yliopiston ylläpitämä valtakunnallinen liikuntapaikkojen paikkatietojärjestelmä LIPAS-järjestelmä, jossa on jo tällä hetkellä monipuolista tietoa seutukunnan ulkoilureiteistä ja ulkoilumahdollisuuksista. Tiedot tulisi kuitenkin tarkistaa ja päivittää.

LIPAS-järjestelmän kautta ulkoilureitit on mahdollista viedä helposti näkyviin myös Metsähallituksen Retkikartta.fi -palveluun, mikä tarjoaa kuntien ja yhdistystenkin ylläpitämille ulkoilureiteille jo olemassa olevan, ajankohtaisen ja ilmaisen karttapalvelun tulostusmahdollisuuksineen, ja jossa mobiilikäyttö on huomioitu. Rajapintojen kautta LIPAS-järjestelmään tallennettua tietoa voi myös hyödyntää kootusti esimerkiksi digisovellusten kehittämisessä.

2.2.2. Viestintä ja markkinointi eri kohderyhmille

Selvitystyön tuloksia

Ulkoilureittien laadukkaan viestinnän ja markkinoinnin edellytykset

Ajantasaiset ennakkotiedot toimivat tärkeänä perustana ulkoilureittien ja ulkoilumahdollisuuksien viestinnälle ja markkinoinnille. Reitin markkinointia helpottaa huomattavasti se, että reitin perustiedot ovat kunnossa verkkosivulla, johon markkinointisisällöissä ja esimerkiksi yritysten sivuilta voidaan linkittää. Tällöin markkinointisisällöt voivat keskittyä nostamaan reittiä esille vaikkapa elämyksellisten tarinoiden, kuvien ja videoiden avulla niille kohderyhmille, joille reitin katsotaan olevan erityisen kiinnostava tai sopiva.

Hankkeen ennakkotietoihin liittyvässä työpajassa osallistujat toivoivat lisää yhteistyötä reittien ylläpitäjien ja reiteistä viestivien välille. Ajankohtaisten ja luotettavien tietojen välittäminen kävijöille koettiin haasteelliseksi, koska viestinnästä vastaavat eivät välttämättä esimerkiksi tiedä, missä kunnossa ulkoilureitit ovat. Kun kohteen tai reitin verkkosivu on hyvässä kunnossa, sivu löytyy myös paremmin hakukoneen avulla ja yhteistyötahot (matkailuorganisaatiot, yritykset) voivat linkittää sivulle hyvillä mielin. Samat asiat pätevät sekä suomen- että muunkieliseen informaatioon.

Ennen reittien tai niihin kytkeytyvien palveluiden viestintää ja markkinointia tulisi ennakkotietojen

lisäksi infran olla tarpeeksi hyvässä kunnossa. Vaikka reitti maastossa olisi kunnossa ja maisemiltaan upea, mutta opastus ja viitoitus kohteella ei ole kunnossa tai reitistä ei ole saatavilla ennakkotietoa karttoineen, on reittiä haastavaa markkinoida laajoille kohderyhmille.

Houkuttele kävijöitä reiteillesi

Ulkoilijan palvelupolku alkaa jo ennen kohteeseen lähtöä inspiraation hakemisella. Ulkoilija pohtii, minne haluaisi lähteä, ja millaiset reitit ja luontokohteet olisivat hänestä kiinnostavia. Inspiraatiota ulkoilureiteille lähtemiseen voi etsiä monista kanavista, esimerkiksi sosiaalisesta mediasta, mainoksista, kuvista ja videoista, matkailu- ja retkeily sivustoilta, blogeista ja tuttujen suosittelusta. Ulkoilureittien ylläpitäjien kannalta reittien viestinnässä ja markkinoinnissa on tässä vaiheessa tärkeää tuoda esiin reittien houkuttelevuutta: miksi kävijä tulisi tälle kyseiselle reitille? Mitä omaleimaista tai erityisen hienoa reitillä on?

Myös reittien onnistunut nimeäminen lisää reitin houkuttelevuutta. Tarinallistaminen ja reittien teemoittaminen, tai alueiden historiasta ja luonnosta kertominen oli esimerkiksi arvioitujen reittien osalta vähäistä.

Yritysten palveluiden myynti

Koko asiakaspolkua ajatellen on tärkeää helpottaa asiakkaan myönteisen käyntipäätöksen tekemistä antamalla riittävästi houkuttelevia tietoja reitistä tai kohteesta ja mahdollistaa mielellään myös saatavilla olevien palveluiden varaaminen tai ostaminen jo ennakkoon. Tämä koskee esimerkiksi majoitus-, välinevuokraus-, opastus- ja saunapalveluita. Kun asiakas voi suunnitella retkensä hyvin ennakkoon, on se kuin puoliksi tehty. Onnistuneen retken tekijät puolestaan jakavat mielellään kokemuksiaan verkossa muille etenkin sosiaalisessa mediassa ja houkuttelevat näin uusia kävijöitä alueelle.

Reittien ja kohteiden tunnettuuden parantaminen ja kattavien tietojen löytyminen kunnan tai kaupungin verkkosivuilta ja muista digipalveluista nousi merkittävänä esille yrityshaastatteluissa, kuten myös keskeisten reittien markkinoinnin lisääminen kotimaisille ja kansainvälisille matkailijoille.

Moni yritys toivoo myös tukea omien digipalveluidensa (varauspalvelut, verkkokauppa) kehittämiseen, sillä etenkin pienten yritysten omat resurssit ovat rajalliset. Yritysten yhteistyö on tärkeää, jotta eri kumppaneiden palveluita voidaan paketoita yhteen. SydänSuomen Keskusvaraamon saamista alueelle pidettiin hyvänä asiana.

Reittien markkinointi kansainvälisille matkailijoille

Kunakin reitin osalta kannattaa aina miettiä, soveltuuko reitti myös kansainvälisille matkailijoille, joiden kokemustaso suomalaisessa luonnossa liikkumisesta voi olla melko vähäinen. Tämä on tärkeää myös kävijöiden turvallisuutta ajatellen. Etenkin ilman opasta liikkuvat kansainväliset kävijät kannattaakin pyrkiä ohjaamaan pääasiassa kohteisiin, joiden ylläpito on varmasti kunnossa ja joista pystytään viestimään asianmukaisesti myös vähintään englanniksi sekä ennakkotietojen osalta että itse kohteessa.

Kokenut opas pystyy luonnollisesti johdattamaan ryhmän myös haastavampiin olosuhteisiin, mutta tällöinkin kohteen valintaan vaikuttaa merkittävästi kohteen tai reitin kunto sekä soveltuvuus kyseiselle asiakasryhmälle. Mikäli kohde tai reitti on sellainen, että se soveltuu parhaiten lähinnä paikallistuntemusta omaaville tai heikommillakin tiedoilla pärjääville kokeneille retkeilijöille, ei sellaisen reitin tietoja kannata välttämättä kääntää englanniksi.

Tulevaisuudelta toivotaan erityisesti yhteismarkkinointia

Ulkoilureittien ja niihin kytkeytyvien palveluiden yhteismarkkinointi ja reittien hyödyntäminen seutukunnan brändityössä sai eniten vastauksia tiedusteltaessa kunnille suunnatussa kyselyssä seutukunnallisen ulkoilureittien kehittämisen tulevaisuuden suuntaviivoja.

Ennen varsinaista brändityötä ja markkinointia tulisi kuitenkin muun muassa lisätä reittien hyödyntämistä yritystoiminnassa yhteistyössä yritysten kanssa, varmistaa käyttäjille ajantasainen perustieto reiteistä ja palveluista sekä lisätä viitoitusta ja opastusta maastossa. Reittien hyödyntäminen luontomatkailussa ja yritystoiminnassa koettiin nykyisellään verraten vähäiseksi ja toiseksi eniten vastauksia tulevaisuuden kehittämistarpeita tiedusteltaessa sai juuri ulkoilureiteistä kertovan ennakkotiedon ajantasaistaminen, ylläpito ja kehittäminen. Ajantasainen ennakkotieto luo pohjan muullekin markkinoinnille.

Kehittämissuosituks

1. Tarinallistaminen, teemat ja ulkoilureittien houkuttelevuus

Seutukunnan upeiden luonto- ja kulttuurikohteiden houkuttelevuutta ja hyödynnettävyyttä voisi kehittää

edelleen tarinallistamisen ja ulkoilureittien teemoittamisen kautta. Tarinallistamiseen ja teemoitteluun liittyy reittien entistä selkeämpi ja mielenkiintoisempi nimeäminen, ja esimerkiksi paikallisen kulttuurihistorian tai erityisten luontokohteiden esiin nostaminen. Esimerkiksi Isojärven kansallispuistossa reitit on nimetty eri teemojen mukaan vastikään uudelleen (www.luontoon.fi/isojarvi).

Samalla kirkastetaan alueen brändiä ja omaleimaisuutta, mikä vaikuttaa myös seutukunnan markkinointiin esimerkiksi matkailun näkökulmasta. Tulee myös muistaa, että monipuoliset ja mielenkiintoiset ulkoilumahdollisuudet voivat olla asuinpaikan valintaankin vaikuttava tekijä.

2. Luontoon kannustaminen seutukunnan hienoille luontokohteille

Seutukunnalla on mielenkiintoisia luontokohteita ja monipuolisia ulkoilualueita aivan keskustojen ja taajamien tuntumassakin, mutta reiteistä palveluneen voisi viestiä paljon nykyistä enemmänkin.

Matalan kynnyksen tapahtumat tai vaikkapa seutukunnan ulkoilureittien esittely somekampanjan tai eri kohteissa poikkeamaan rohkaisevan postilaatikopyöräilyn avulla (esimerkkinä postilaatikopyöräilystä Haapajärvi) avulla toisi ulkoilumahdollisuudet yhä enemmän esille.

Hyvät ennakkotiedot kohteesta ylläpitäjän sivuilla tukevat myös luontoon kannustusta ja viestintää sekä erilaisten kampanjoiden toteuttamista. Ei kannata myöskään arvioida lyhyempien taajamien lähellä kulkevien reittien suosiota – helposti saavutettava muutaman kilometrin mittainen luontopolku saattaa olla kunnan suosituin ulkoilureitti.

3. Monipuolisten markkinointimahdollisuuksien hyödyntäminen

Retkeilypalveluille ja reiteille on useita maksullisia markkinointialustoja, joita voi myös hyödyntää reittien markkinoinnissa ja reitteihin kytkeytyvien palveluiden myynnissä. Mikäli erityisen hyvin matkailuun soveltuvia reittejä halutaan viestiä kotimaisilla tai kansainvälisillä markkinointialustoilla tulee tätä ennen määritellä markkinoinnin kohderyhmät, valita sopivin alusta ja sopia reitin markkinoinnista myös reitin ylläpitäjän kanssa. Käytännössä markkinointialustan käyttö kannattaa aina suunnitella alueen matkailuorganisaation kanssa, jotta ratkaisut voidaan tehdä riittävän pitkäjänteisesti.

Usein markkinointia kehitetään hankkeilla, joissa on voitu kokeilla maksullista markkinointialustaa ja tiedot palveluun on koota kertaluonteisesti hank-

keen työnä. Jos halutaan sitoutua tietyn vuosimaksullisen palvelun käyttöön hankkeen päättymisen jälkeen, on varauduttava pysyviin, vuotuisiin lisensimaksuihin sekä siihen, että vastuutaho ylläpitää tietoja myös jatkossa säännöllisesti.

Kevyempiä markkinointimahdollisuuksia ovat esimerkiksi blogiyhteistyö ja some-kampanjat.

2.2.3. Saavutettavuus

Selvitystyön tuloksia

Tienvarren opasteet, sijaintitiedot ja pysäköinti käyttäjille tärkeitä

Käyttäjäkyselyssä saavutettavuuden (sijainnin ja saapuminen) näkökulmista tärkeimmät osa-alueet olivat tien varren selkeät opasteet kohteeseen, reitin sijaintitietojen helppo löytyminen (esim. GPS ja muut navigointiin liittyvät tiedot), pysäköinti reitin aloituspisteessä, sekä reitin aloitus- ja päätepisteen sijaitseminen samassa paikassa (ympyräreitti). Matkailijat ja mökkeilijät kaipaavat paikallisia enemmän tietoa saapumisohjeista.

Yrittäjiltä tuli kiitosta siitä, että esimerkiksi Kinnulaan oli saatu tienvarsiopasteet ohjaamaan Salamajärven kansallispuistoon. Tienvarsiopasteita toivottiin kuitenkin lisäävän esimerkiksi merkittävillä kalastuskohteilla, joilla ei ole vielä opastusta. Noin puolella reitti-arvioinnissa arvioiduista reiteistä oli olemassa tienvarsiopastus reitille saavuttaessa.

Tiestön kunnon lisäksi pysäköintimahdollisuudet tarkastelussa olleiden reittien aloituspisteissä arviointiin pääosin hyväksi, joillakin reiteillä pysäköintimahdollisuudet olivat kohtalaiset. Pysäköintialueiden selkeää merkitsemistä reittien aloituspisteissä voisi kuitenkin lisätä.

Seutukunnan reittien saavutettavuus julkisin kulkuyhteyksin

Kauempaa saapuville kotimaisille sekä kansainvälisille matkailijoille julkisten kulkuyhteyksien käytömahdollisuus voi vaikuttaa merkittävästi siihen, kiinnostutaanko kohteesta. Retkeilyaiheisissa Facebook-ryhmissä esiintyy jatkuvasti kyselyitä retkikohteista, joihin pääsee myös ilman autoa. Salamajärven kansallispuistossa on vuonna 2020 havaittu jo ajoittain pysäköintipaikkojen ruuhkautumista ja sinne on kaivattu lisää parkkitilaa, joten myös vaihtoehtoisten saapumistapojen kannustamista kannattaa harkita. Kohteiden saavutettavuus nousi esille myös yritys-haastatteluissa ja ekologisuus mainittiin.

Julkisten yhteyksien tärkeys on noussut esille erityisesti erittäin runsaita kävijämääriä omaavien ja pääkaupunkiseudun tai sitä lähellä olevien kohteiden kuten Nuuksion (Espoo), Sipoonkorven (Vantaa) ja Repoveden (Kouvola) kansallispuistojen yhteydessä, joiden osalta kävijöiden toivotaan jo vähentävän oman auton käyttöä. Näihin kolmeen kansallispuistoon on mahdollista päästä myös julkisen liikenteen vuoroilla linja-autolla tai junan/paikallisjunan ja linja-auton yhdistelmällä. Kävijän voi olla mahdollisuus tuoda myös polkupyörä mukanaan junassa tai linja-autossa lopputaipaletta varten. Esimerkiksi Kouvolan seudulla on ollut jo neljä vuotta käytössä Repoveden kansallispuistoon yhteyden tarjoava ns. Repovesibussi, joka on Kouvolan kaupungin kilpailuttamaa joukkoliikennettä. Visit Kouvola tekee palvelua tunnetuksi oman markkinointibudjettinsa turvin.

Julkisia kulkuyhteyksiä tai niiden puutetta ei pidetty keskeisenä haasteena hankkeen toteuttamassa käyttäjäkyselyssä, jossa vastaajista suurin osa oli paikallisia asukkaita tai mökkiläisiä. Hankkeessa arvioiduista reiteistä 63 % oli ainakin joissakin määrin saavutettavissa julkisilla liikennevälineillä. Julkisel-la liikenteellä saavutettavat reitit olivat taajamien lähellä sijaitsevia kohteita. Kaikkiin seutukunnan kuntiin ei ole ympärivuotisesti julkista liikennettä, ja toisaalta monet vuorot kulkevat vain koulupäivinä eivätkä siten palvele parhaalla mahdollisella tavalla esimerkiksi matkailijoiden aikatauluja.

Kehittämissuosituks

1. Kohteelle saapuminen ja julkisten yhteyksien hyödyntäminen

Matkailun näkökulmasta kulkuyhteydet ja saapuminen ulkoilureiteille tulisi kuvata mahdollisimman hyvin reitin ennakkotiedoissa verkkosivuilla, ja linkata kohteen ennakkotietoihin tietoa myös mahdollisista julkisista liikenneyhteyksistä tai kuljetuspalveluista. Tämä korostuu muun muassa pidemmällä yhdensuuntaisilla reiteillä.

2. Monipuolisten ympyräreittien suosiminen reittisuunnittelussa

Monet seutukunnan reiteistä ovat yhdensuuntaisia. Uusia reittejä tai reittilinjauksia suunniteltaessa kannattaa reittisuunnittelussa suosia kuitenkin selkeitä, sopivan mittaisia ympyräreittejä hyvien kulkuyhteyksien päässä.

Kohtuullisen mittaisille ympyräreiteille, joissa on huomioitu erityisen hyvin eri kohderyhmät, on tällä hetkellä kysyntää. Hyvä esimerkki uudistetusta ja

suositusta ympyräreitistä on Uudenmaan Virkistysalueyhdistyksen ylläpitämä Sarvikallion alue (<https://uuvi.fi/fi/kohde/sarvikallio/>).

3. Pysäköintialueiden selkeä merkitseminen reitin aloituspisteelle

Pysäköintialueiden selkeä merkitseminen helpottaa ulkoilureitille lähtöä ja selkiyttää pysäköintiä. Tiiville pysäköinnille saattaakin olla tarvetta tulevaisuudessa, monella reitillä on esimerkiksi keväällä 2020 koronapandemian vuoksi ollut haasteita pysäköinnin järjestämisessä käyntimäärien lisääntyessä.

2.2.4. Reitit ja rakenteet

Selvitystyön tuloksia

Ulkoilureittien monipuolisuus on tärkeää

Käyttäjäkyselyssä kehittämistoiveina nousi esiin saada lisää reittejä lähiluontoon, esimerkiksi kuntien kirkonkyltiin. Vastauksissa toivottiin myös kohtuullisia rengasreittejä tulipaikkoineen sekä olemassa olevien reittien (muun muassa maakuntaura) parempaa hyödyntämistä. Yrittäjät nostivat kehityskohteina esille melonta- ja pyöräilyreitit ja myös latureittien tärkeys mainittiin haastatteluissa.

Yhdensuuntainen reitti voi olla logistisesti haastava

Suurin osa reittiarvioinnissa arvioiduista reiteistä oli yhdensuuntaisia. Hankkeessa toteutetussa käyttäjäkyselyssä ympyräreitit koettiin kuitenkin yhdensuuntaisia reittejä tärkeämmiksi ja uusien

Kuva: Upe Nykänen/retkeilyKS



reittien suunnittelussa suositaankin nykyään usein eri mittaisia ympyräreittejä.

Yhdensuuntaisia reittejä seutukunnalla ovat esimerkiksi maakuntauran osiot, joiden haasteena voivat olla juuri reitille saapumiseen ja sieltä kohtiin lähtemiseen liittyvä logistiikka, kun aloitus- ja päätepiste ovat eri paikoissa. Yhdensuuntaisille pidemmille reiteillä tarvittaisiin esimerkiksi autonsiirtopalveluita, joita muun muassa Lapin suosituilla vaellusreiteillä tarjoavat useat yritykset. Julkisilla liikennevälineitä käyttäviä voivat kiinnostaa myös taksipalvelut vaikkapa lähimmälle kaukoliikenteen linja-autopysäkille.

Esteettömyyden kehittäminen on ajankohtaista

Esteettömyyteen seutukunnan luontokohteilla kannattaa tulevaisuudessa kiinnittää yhä enemmän huomiota. On arvioitu, että noin miljoona suomalaista tarvitsee liikunnan soveltamista jonkin sairauden tai vamman takia. Esteettömien palveluiden tarve nousi esiin myös hankkeessa toteutetussa käyttäjäkyselyssä, jossa noin puolet (51 %) vastaajista arvioi esteettömyyden huomioon otettavissa olevan tärkeää, erittäin tärkeää tai melko tärkeää. Yksikään arvioitu reitti ei ollut esteetön ja vain yhdellä arvioitavista reiteistä oli esteettömiä reitin osia tai rakenteita.

Myös levähdyspenkkien määrä reittien varrella oli vähäinen. Levähdyspenkkien tarve voi korostua erityisesti iäkkäillä retkeilijöillä. Esteettömyys nousi tärkeäksi teemaksi myös hankkeessa järjestetyn webinaarin asiantuntijapuheenvuoroissa, joissa esiteltiin ajankohtaisia esimerkkejä erilaisten reitistöjen kehittämisestä valtakunnallisestikin.

Tulipaikat erityisen tärkeä rakenne reittien varrella

Arvioitavien reittien varrelta kartoitettiin maastossa erilaisia rakenteita sekä niiden kuntoa ja siisteyttä. Melkein kaikilla arvioiduilla reiteillä oli vähintään yksi tulentekopaikka (laavu, keittokota tms.) Useimilla reiteillä oli myös kuivakäymälä ja muu taukopaikka. Tulentekopaikka nousi käyttäjille suunnatussa kyselyssä tärkeäksi palveluksi reittien varrella.

Palveluvarustuksen määrä ei välttämättä nosta kohteen laatua ja ylläpidon tulisi välttää. Seutukunnan arvioiduilla reiteillä palveluvarustuksen määrä oli kuitenkin varsin maltillinen ja rakenteita oli esimerkiksi pidempien reittien varrella sopivien välimatkojen päässä. Reittien rakenteiden siisteys oli pääosin hyvällä tasolla. Ikävintä on tahallinen ilkivalta tai roskaaminen reittien varrella. Mikäli taukopaikan reittien ja rakenteiden huolto ja

ylläpito ei ole jatkuvaa, näkyy se pian siisteydessä ja viihtyvyydessä. Epäsiisti tulentekopaikka ei houkuttele eväiden syöntiin, huoltamaton puucee leiriytymiseen.

Reittien ja palveluvarustuksen säännöllinen ylläpito avainasemassa

Vaikka arvioitujen reittien palveluvarustus oli tällä hetkellä pääosin hyvässä tai vähintään kohtalaisessa kunnossa, tulee rakenteiden huoltoon ja ylläpitoon kiinnittää kuitenkin tulevaisuudessa erityistä huomiota. Lahoavat nuotiokehät ja lahonneet pitkospuut tulisi uusida, nuotiokehien turvallisuutta tulisi paikoitellen kehittää ja käymälöiden huolto sekä polttopuuhuolto tulisi olla säännöllistä ja jatkuvaa.

Käyttäjäkyselyn reittien ylläpidossa toistuvia teemoja olivat roskaaminen ja sen ehkäisy, sekä toiveet reittien pitkäjänteiseen ylläpitoon. Reittien kunnostamiseen toivottiin rahoitusta. Reittien ylläpito sai myös kiitosta kohteiden kunnostamisesta parinkin vastauksen myötä. Yrityspalautteen mukaan on tärkeää, että laavuilla ja kodilla on selkeät huoltovastuut, jolloin myös palaute osataan kohdentaa oikealle taholle.

Hieman yllättäen infran kehittäminen ja ylläpito sekä yhteiset infrahankkeet eivät nousseet kunnille suunnatussa kyselyssä ulkoilureittiverkoston seutukunnallisen kehittämisen kärkiteemaksi, vaikka usein ulkoilureittien kehittämisestä keskusteltaessa ja päätettäessä infra nostetaan keskiöön. Infran ylläpito ja ulkoilureittien huolto vaikuttaakin olevan kyselyn mukaan seutukunnalla melko hyvällä tasolla. Tämä avaa uudenlaisia näkökulmia ja mahdollisuuksia jatkokehittämiseen.

Infraa rakennetaan usein hankkeilla, joten on ensisijaisen tärkeää, että infrahankkeissa sovitaan hankkeissa rakennettujen rakenteiden ylläpitovastuista ja rakenteiden huollosta hankkeen jälkeen. Suunnitteluratkaisuilla voi myös vaikuttaa infran ylläpitokustannuksiin tulevina vuosina.

Yrittäjien tarpeet palveluvarustukselle eroavat muista kävijöistä

Arvioidut reitit rakenteineen soveltuvat yritystoimintaan arviolta hyvin tai kohtalaisesti. Jotta reitit soveltuisivat tulevaisuudessa vielä paremmin yritystoiminnan toimintaympäristöksi, voisi reittejä rakenteineen kehittää aktiivisessa yhteistyössä yritysten kanssa. Reittien soveltumista yritystoimintaan arvioitiin muun muassa taukopaikkojen siisteyden, kunnan ja ryhmille soveltumisen näkökulmasta sekä reitin ja sen varrella olevien taukopaikkojen

saavutettavuuden (esim. maastoruokailujen järjestäminen), tiestön kunnan ja pysäköintimahdollisuuksien sekä ympäröivän luonnon ja elämyksellisyysnäkökulmasta. Myös mahdollisuus varata vaikkapa laavu tai taukotupa ainoastaan yrityksen käyttöön on hyvää palvelua yrittäjille etenkin ruuhkaisimmilla ulkoilureiteillä.

Reittien soveltuminen eri kohderyhmille

Nykytilatarkastelun maastokartoituksen osana arvioitiin lopuksi myös kohdekohtaisesti reittien käyttäjryhmiä, joille reitti voisi soveltua erityisen hyvin. Lähtökohtaisesti reitit soveltuivat hyvin paikallisten luonnossa liikkumiseen ja virkistykseen, sekä samalla myös alueella mökkeileville ja kotimaan matkailijoille.

Kansainvälisten matkailijoiden näkökulmasta kohteen rakenteineen tulisi olla erityisen hyvässä kunnossa ja ympäristön siisti, ja reitistä tulisi saada ennakkotietoa myös englanniksi. Matkailun näkökulmasta myös ympäröivällä luonnolla, sekä mielenkiintoisilla luonnonmuodostelmilla tai kulttuurikohteilla on erityistä merkitystä matkailukohteen valinnassa – toki näillä seikoilla on varmasti merkitystä myös paikallisille liikkujille.

Ulkoilijan kokemukseen vaikuttaa myös kohteen elämyksellisyys, johon ylläpitäjät ja kehittäjät voivat vaikuttaa tarjoamalla esimerkiksi reittejä, joilla on sykähdyttäviä maisemia, hiljaisuutta tai vaikkapa reitin historiaan liittyviä tarinoita.

Kehittämissuosituks

1. Ulkoilureittien listaus kuntakohtaisesti

Seutukunnan kaikki ulkoilureitit, joita halutaan aktiivisesti ylläpitää ja kehittää, olisi hyvä listata kunnittain. Samalla nettisivuilta, kartoista ja maastosta olisi hyvä poistaa ne reitit, joita ei enää ylläpidetä tai ainakin kertoa, jos tiettyjen reittien ylläpito on lopetettu.

Ulkoilureitin käsitettä voisi myös laajentaa entisestään ja listaukseen ottaa mukaan kaikki kunnan reitit vaellusreiteistä kuntoratoihin, ja luontopoluista melontareitteihin. Listauksessa kannattaa hyödyntää LIPAS-järjestelmän tietoja seutukunnan ulkoilureiteistä. Samalla voidaan selvittää, minkä reittien osalta ennakkotiedoissa olisi erityistä päivitystarvetta (kohta 2.2.1. Ennakkotiedot)

2. Kehitetään reittien ja rakenteiden esteettömyyttä

Reittien esteettömyyden kehittäminen luo mahdollisuuksia liikkua seutukunnan luonnossa esimerkiksi apuvälineiden avulla tai vaikkapa lastenrattaiden kanssa. Esteettömyyttä ja reittien soveltuvuutta yhä useammalle liikkujalle voi edistää muun muassa kestäväimällä reittejä tai reitin pätkiä, leventämällä kulku-uria, huomioimalla taukopaikkojen rakenteissa erilaiset liikkujat (avoimet nuotiokehät, esteetön käymälä yms.) tai rakentamalla reittien varrelle levähdyspenkkejä määrävälein. Erityisesti taajamien lähellä olevilla helpoilla lähireiteillä määrävälein olevat levähdyspenkit voivat ilahduttaa monia ulkoilijoita. Levähdyspenkkien tarve korostuu erityisesti iäkkäillä liikkujilla.

Esteettömyyden huomioimiseen luontokohteilla on paljon ajankohtaisia esimerkkejä ympäri Suomea, ja saatavilla on esimerkiksi suunnitteluoppaita ja suosituksia esteettömän luontoliikunnan kehittämiseen.

Jo olemassa olevat esteettömät reitit kannattaa myös tuoda selkeämmin esiin viestinnässä. Tulee myös muistaa, että hyvät ennakkotiedot auttavat liikkujan arvioimaan itse kohteen soveltuvuutta itselleen.

3. Infan ja palveluvarustuksen kehittämisessä katse taukopaikkoihin

Rakenteissa erityisesti monet taukopaikkojen tulisijat ja nuotiokehät kaipasivat uusimista ja käyttäjäkyselyn mukaan ne ovat myös erityisen toivottuja rakenteita reittien varrella. Tulisijoja kannattaa uusien siten, että niitä on turvallista käyttää myös metsäpalovaroituksen aikana ja samalla kannattaa hyödyntää kustannustehokkaita ratkaisuja. Uusimmat tulisijojen mallit on suunniteltu siten, että ne esimerkiksi vähentävät polttopuiden tarvetta.

Taukopaikkarakenteissa kannattaa myös hyödyntää ennakkoluulottomasti uudenlaisia suunnitteluratkaisuja. Lähireitillä ei välttämättä tarvita laavaa yöpymiseen, vaan katettu penkein varustettu tulipaikka tai muu taukopaikka voi palvella kävijöitä jopa paremmin. Tietoa erilaisista suunnitteluratkaisuista kustannusarvioineen voi hakea esimerkiksi Metsähallituksen piirustuskokoelmasta.



Kuva: Upe Nykänen/reitkeilyKS

2.2.5. Viitoitus ja opasteet

Selvitystyön tuloksia

Ajantasaiset viitat, opasteet ja reittimerkinnät tärkeitä ulkoilijoille

Käyttäjäkyselyn tuloksista kävi selkeästi ilmi, että infran lisäksi tärkeää ovat ajantasainen ja selkeä viitoitus sekä opasteet reittien varrella, jotta luonnossa liikkuminen olisi helppoa ja turvallista. Viitoituksessa ja opastuksessa arvioitiin kyselyn mukaan olevan infraa (reitit ja rakenteet) enemmän kehitettävää. Vapaamuotoisissa vastauksissa käyttäjät kertoivat puutteellisten viittojen ja opasteiden jopa estävän luontoon lähden. Reittien varrelle toivottiin myös infotauluja alueen luonnosta ja historiasta.

Viitoituksen ja opasteiden arviointi maastossa oli myös yksi maastossa toteutetun reittiarvioinnin osa-alueista. Opastauluja reitin varrella (joissa esimerkiksi kartta) sekä alueen luonnosta ja historiasta kertovia tauluja oli alle kolmasosalla arvioitavista reiteistä. Reittimerkinnät maastossa löytyivät yli puolella arvioituista reiteistä (64 %) ja opasteviittoja oli yli 80 % arvioituista reiteistä.

Pääopasteella on suuri merkitys

Alle puolella arvioitavista reiteistä oli pääopaste reitin aloituspisteessä, ja vain yhden pääopasteen ajantasaisuus ja informatiivisuus oli hyvällä tasolla.

Reitillä liikkumisen turvallisuuden näkökulmasta pääopasteella on kuitenkin erityistä merkitystä.

Kokonaisuus ratkaisee

Oleellista asiakaskokemuksen ja turvallisuudenkin näkökulmasta ei kuitenkaan ole taulujen, reittimerkintöjen ja opasteiden määrää, vaan viitoituksen ja opastuksen kokonaisuus ja informatiivisuus, joka ratkaisee, pysyykö kulkija polulla vaivattomasti luonnossa liikuttaessa.

Osana maastossa toteutettua reittiarviointia arvioitiinkin, pysyykö kulkija vaivattomasti reitillä arvioitavilla reiteillä reittimerkintöjen ja opasteiden avulla sekä kohteesta saatavilla olevaa karttaa tai karttaesitettä hyödyntäen. Arvio oli, että suurimmalla osalla arvioituista reiteistä (64 %) kulkija ei pysy vaivattomasti reitillä, vaikka opasteita ja reittimerkintöjä maastosta löytyisikin. Nykytilatarkastelun yhteenvedona voisikin todeta, että viitoitus ja opastus kaipaavat kehittämistä suurimmalla osalla reiteistä. Toisin kuin usein ajatellaan, myös paikalliset asukkaat kaipaavat reittimerkintöjä ja selkeää viitoitusta lähikohteillaankin, mikä käy ilmi myös hankkeen käyttäjäkyselystä.

On myös huomattava, että mikäli reitin varren opasteissa halutaan lisätä esimerkiksi QR-koodien käyttöä lisätiedon lähteinä, on alueen verkkoyhteyksien oltava maastossakin riittävällä tasolla.

Kehittämissuosituks

1. Viittojen ja reittimerkintöjen uusiminen

Maastossa olevien viittojen, opasteiden ja reittimerkintöjen uusimiselle on tarvetta. Viitoituksen tarkastelu koskee myös lähireittejä ja esimerkiksi kuntoratoja. Vanhat viitat ja opasteet kannattaa myös kerätä pois maastosta.

Viitoituksen opasteiden uusimiseen voisi luoda seutukunnallisen yhteistyöhankkeen, tai useita pienempiä hankkeita, joissa arvioidaan viitoituksen ja opastuksen tarve eri reiteillä, ja uusitaan viitat ja opasteet tarpeen mukaan. Viitoituksen ja opasteiden uusimisessa kannattaa hyödyntää ulkoilureitien viitoituksen kehittämishankkeiden uusimpia ja ajankohtaisimpia oppeja, kokemuksia ja käytänteitä sekä kiinnittää huomiota erityisesti kustannustehokkaisuuteen ja kestäviin ratkaisuihin. Samalla voi luoda esimerkiksi yhtenäisen graafisen ilmeen opasteisiin.

Viitoituksen ja opastuksen ratkaisuisissa kannattaa suosia myös ulkoilun ja liikunnan merkkien standardia (Suomen standardisoimisliitto). Viitoituksen ja opasteiden uusiminen linkittyy tiiviisti myös muihin kehittämissuosituksiin. Esimerkiksi reittien nimeäminen helpottaa viitoituksenkin toteuttamista ja reittimerkintöjä maastossa.

2. Parannetaan pääopasteita

Osana viittojen, opasteiden ja reittimerkintöjen uusimista kannattaa laatia jokaisen ulkoilureitin aloituspisteeseen informatiivinen ja ajantasainen pääopaste, jolla varmistetaan myös turvallinen reitillä kulkeminen. Pääopasteidenkin uusimisessa ja sisällön tuottamisessa voi tehdä seutukunnallista yhteistyötä. Yhteisellä graafisella ilmeellä tai esimerkiksi yhteisellä logolla voidaan edistää yhteisen reittiverkoston muotoutumista, vaikka jokainen kunta huolehtiikin itse omista reiteistään.

3. Tiedon lisääminen

Reitin varrelle voi tuoda esimerkiksi taulujen avulla tietoa ympäröivästä luonnosta ja historiasta perinteisen luontopolun muodossa. Toisaalta kustannustehokas ratkaisu voi olla tietoa sisältävien taulujen tuominen esimerkiksi pääopasteen tai taukopaikkarakenteiden yhteyteen. Luontopolun ”taulut” voi toteuttaa myös digikanavia hyödyntäen. Tällöin tulee syrjäisemmissä kohteissa kuitenkin varmistaa, että kohteen verkkoyhteydet palvelevat kävijöitä riittävän hyvin.

2.2.6. Ympäröivä luonto ja elämyksellisyys

Selvitystyön tuloksia

Pohjoisen Keski-Suomen luonto luo hienot puitteet

Käyttäjäkyselyn vastaajat kehuivat erityisesti pohjoisen Keski-Suomen luonnon hiljaisuutta ja rauhallisuutta. Myös maastossa toteutetuissa reitti-arvioinneissa havainnoitiin ympäröivää luontoa ja elämyksellisyttä. Havainnointia kerättiin muun muassa reittien varrella olevista mielenkiintoisista luonnonmuodostelmista, erityisen hienoista maisemapaikeista ja aistimuksista reitin varrella. Koska ympäröivän luonnon kokeminen ja havaitseminen on aina enemmän tai vähemmän subjektiivinen kokemus, ei ympäröivää luontoa erityisesti arvioitu tai arvotettu, mutta huomioita esimerkiksi hienoista maisemista, luonnonmuodostelmista, tunnelmista tai äänimaisemista kirjattiin ylös.

Pohjoisen Keski-Suomen karun kaunis luonto metsineen, soineen, järvineen ja maalaismaisemineen luo varsin hienot ja monipuoliset puitteet luonnossa liikkumiseen. Reittien varrella luontokohteet kohtaavat myös paikallishistorian ja kulttuurikohteet tarinoineen. Kuitenkin tarinoiden, luonnon tai kulttuurin esiin nostaminen kohteilla oli varsin vähäistä. Reittejä kannattaisikin teemoittaa ja tarinallistaa paljon nykyistä enemmän.

Ympäröivä luonto ja maisemat tärkeä osa luonnossa liikkumista

Aistimuksista reitin varrella voimakkaimmin nousivat esiin äänimaiseman hiljaisuus ja reittien rauhallisuus, mutta toisaalta asutuksen läheisyys toi omaa tunnelmaansa luonnossa liikkuaessa. Moni arvioitava reitti olikin taajamien ja asutuksen lähellä kulkeva lähivirkistyskohde, eivätkä läheskään kaikki alueen reitit olleet erämaisia kohteita.

Ympäröivä luonto aistimuksineen on tärkeässä roolissa muun muassa luonnon hyvinvointivaikutusten syntymisessä. Jos ulkoilureittiä halutaan kehittää erityisesti hyvinvointivaikutusten näkökulmasta kannattaa elämyksellisyys ja aistimuksetkin huomioida suunnittelussa. Käyttäjäkyselyn tulosten mukaan 69% vastaajista arvioi, että ympäröivä luonto ja maisemat ovat erittäin tärkeää luonnossa liikkuaessa.

Rentoutuminen ja rauhoittuminen oli erittäin tärkeää käyttäjäkyselyyn vastanneista 64 %:lle vastaajista sekä luonnon ja luonnossa liikkumisen terveys- ja hyvinvointivaikutukset 51 %:lle vastaa-

jista. Avoimissa vastauksissa mainittiin tärkeinä luonnossa liikkumisen motiiveina mm. luonnon rauha ja hiljaisuus, rauhoittuminen sekä siisti ja puhdas luonto. Myös turvalliset reitit, monipuoliset aktiviteetit, luonnon antimet ja reittien soveltuvuus eri käyttäjäryhmille saivat useita mainintoja.

Ainutlaatuisia vesistöjä voisi hyödyntää vielä enemmänkin

Vaikka pohjoinen Keski-Suomi on tunnettu upeasta järviluonnostaan, eivät järvet hieman yllättäenkin nousseet keskiöön tämän hankkeen reittiarvioinneissa ja vain yksi arvioitava reitti oli melontareitti. Järvien hyödyntämistä luonnon virkistyskäytössä, ja vesistöreittien nykytilaa ja kehittämistä kannattaisikin vielä tarkastella ja kartoittaa tarkemmin.

Kehittämissuosituks

1. Hyödynnetään hiljaisuutta ja pimeyttä

Pohjoisessa Keski-Suomessa sijaitsee ainutlaatuisia hiljaisia alueita, joita voisi tuoda esiin viestinnässä ja esimerkiksi matkailumarkkinoinnissa juuri tästä näkökulmasta.

Pimeyttä ja pimeää vuodenaikaa kannattaisi hyödyntää entistä enemmän vaikkapa tuote- ja elämyspaketeissa ja rakentaa lisää houkuttelevaa tarjontaa sesonkien ulkopuolelle.

2. Nostetaan vesistöt esiin

Upeat vesistöt voisi tuoda entistä paremmin esiin ja kehittää vesistöihin liittyviä reittejä, aktiviteettimahdollisuuksia ja palveluita (melonta, kalastus, taukopaikat, välinevuokraus yms.). Vesistömatkailun kehittäminen linkittyy luontevasti myös matkailun valtakunnalliseen Lakeland-kehittämistyöhön.

Vesistöistä maisemineen kannattaa kertoa myös niiden lähistöllä kulkevien reittien ennakkotiedoissa.

3. Hyödynnetään uusinta tietoa luonnon terveys- ja hyvinvointivaikutuksista

Pohjoisessa Keski-Suomessa on monipuolinen, vaihteleva ja kaunis luonto. Tutkimustietoa luonnon terveys- ja hyvinvointivaikutuksista kannattaa hyödyntää monipuolisesti esimerkiksi reittien suunnittelussa ja teemoissa, viestinnässä ja markkinoinnissa sekä luontoon kytkeytyvien palveluiden kehittämisessä. Keski-Suomi haluaa profiloitua hyvinvoinnin maakuntana ja hyvinvointitalous onkin Keski-Suomen maakuntaohjelman kärkiä.

2.2.7. Aktiviteetit

Selvitystyön tuloksia

Retkeily ja patikointi suosituinta

Käyttäjäkyselyyn vastanneiden mieluisimmat aktiviteetit luonnossa olivat suurilta osin perinteisiä luonnossa liikkumisen tapoja, kuten eväsretkeily, patikointi sekä marjastus ja sienestys. Monissa kunnissa on kuitenkin monipuolistettu luonnossa liikkumisen aktiviteettimahdollisuuksia esimerkiksi rakentamalla frisbeegolf-ratoja ulkoilualueiden yhteyteen. Frisbeegolf nousikin kyselyssä selkeästi suosituimmaksi paikallisten asukkaiden keskuudessa verrattuna mökkeilijöihin ja matkailijoihin. Sen sijaan verrattuna paikallisiin asukkaisiin mökkeilijöille ja matkailijoille mieluisampia aktiviteetteja olivat muun muassa alueen kulttuuriin ja historiaan tutustuminen sekä valokuvaus.

Maastossa tehtävissä reittiarvioinneissa pohdittiin myös pääaktiviteetteja jokaisella reitillä. Monilla reiteillä arvioinneissa korostuivat myös perinteiset luonnossa liikkumisen aktiviteetit, kuten patikointi, retkeily, vaellus, valokuvaus tai hiihto huolletuilla laduilla. Samat aktiviteetit korostuivat myös yrityksille suunnatussa työpajassa, jossa tulevaisuuden aktiviteetteja pohdittaessa esiin nousivat kuitenkin esimerkiksi pyöräilyn eri muodot, melonta, retkiluistelu ja sähköavusteisuus aktiviteeteissa. Myös luontoon liittyvä mystiikka ja kulttuuriperintö sekä luonnon tarkkailuun, aistimiseen ja hyvinvointiin liittyvät aktiviteetit mainittiin.

Luontoon liittyvät aktiviteetit monipuolistuvat

Pääaktiviteettien arviointi reiteillä oli haastavaa muun muassa siksi, että monen reitin lähistöllä tai esimerkiksi aloituspisteessä oli varsin monipuoliset ohaisaktiviteettimahdollisuudet, kuten frisbeegolf-rata. Myös vuodenaika vaikutti arviointiin talviaktiviteettien arvioinnin osalta (esim. lumikenkäily). Uusien luonnossa liikkumisen tapojen huomioiminen näkyikin pohjoisen Keski-Suomen ulkoiluosuhteissa monin paikoin varsin hyvin. Frisbeegolf-ratojen lisäksi muun muassa kuntoportaat ovat nousseet tai nousemassa monessa kunnassa kuntoliijoiden iloksi.

Monipuoliset aktiviteettimahdollisuudet ja uudenlaiset luonnossa liikkumisen muodot kannattaa huomioida jatkossakin seutukunnan ulkoilureittejä ja -kohteita kehitettäessä. Maastopyöräilyyn liittyvät toiveet nousivat vahvasti esiin käyttäjäkyselyn ulkoilureittien kehittämiseen liittyvissä vastauksissa. Moni toivoi lisää maastopyöräilyyn soveltuvia reitte-

jä alueella. Myös melontaan liittyvät toiveet reittien kehittämisessä toistuivat vastauksissa.

Uudet liikkumismuodot vaikuttavat ulkoilureittien suunnitteluun ja viestintään

Uusien aktiviteettien kehittämiseen ja erityisesti viestimiseen saattaa vaikuttaa myös maanomistajien kanssa tehtyjen sopimuksen aika – sopimuksissa ei välttämättä ole sovittu uusien ja nousevien aktiviteettien toteuttamisesta kohteilla, sillä monien aktiviteettien ja liikkumismuotojen suosio on noussut vasta viime vuosina. Ulkoilureittien monikäytön suosiminen ja aktiviteettien monipuolistuminen kannattaakin huomioida tulevaisuuden ulkoiluolosuhteiden kehittämisessä

Aktiviteettimahdollisuudet reiteillä voisivat näkyä myös erityisesti kuntien ylläpitämien kohteiden ennakkotiedoissa nykyistä paremmin. Reiteille soveltuvia aktiviteetteja voi kuvata esimerkiksi symboleilla ja hyödyntää jo olemassa olevaa tietoa erilaisista luonnossa liikkumisen mahdollisuuksista.

Kehittämissuosituks

1. Aktiviteettimahdollisuudet esiin

Seutukunnan ulkoilureiteillä on monipuoliset aktiviteettimahdollisuudet ympäri vuoden ja ulkoilualueilla reittien läheisyydessä paljon oheisaktiviteetteja.

Ennakkotiedoissa ja viestinnässä aktiviteetit voisi tuoda entistä paremmin esiin ja linkata ennakkotietoihin esimerkiksi jo olemassa olevaa koottua yleistietoa (mm. luontoon.fi, suomenlatu.fi) erilaisista luontoliikuntamahdollisuuksista luontoon kannustamiseksi.

2. Suunnitellaan reitit monikäyttöreiteiksi

Reitit kannattaa suunnitella lähtökohtaisesti monikäyttöreiteiksi, joilla on huomioitu mahdollisuuksien mukaan erilaiset aktiviteettimahdollisuudet patikoinnista polkujuoksuun ja maastopyöräilyyn. Uudet liikkumismuodot tulisi huomioida myös maankäyttösopimuksissa.

3. Huomioidaan ulkoilun muuttuvat trendit

Huomioidaan ulkoilureittien kehittämisessä ja ylläpidossa ulkoilun muuttuvat ulkoilutavat ja trendit. Esimerkiksi maastopyöräilyn ja melonnan suosio on selvässä kasvussa ja uusille reiteille on selkeä tarve. Matkailukalastusta kehitetään aktiivisesti



Kuva: Upe Nykänen/JAMK

seutukunnalla (Matkalla kalaan -hanke) ja retkeilyn muuttuessa yhä ympärivuotisemmaksi muun muassa talvikävelyreiteille ja lumikenkäreiteille on kysyntää.

2.2.8. Reitteihin kytkeytyvät yritysten palvelut ja palveluiden myynti

Selvitystyön tuloksia

Luonto ja luontomatkailu nostetaan usein yhdeksi merkittäväksi seutukunnan vahvuudeksi ja vetovoimatekijäksi, mutta jopa 38 % kunnille suunnattuun kyselyyn vastanneista arvioi, että ulkoilureittien hyödyntäminen luontomatkailussa ja yritystoiminnassa on vähäistä ja 32 % arvioi kunnan ulkoilureittien hyödyntämisen vetovoimatekijänä olevan vähäistä.

Seutukunnalla on monipuolisia ulkoilureitteihin kytkeytyviä yritysten palveluita, joita kartoitettiin osana hanketta yritysten verkkosivustoilta löytyneiden palvelukuvausten ja kuvailtujen aktiviteettimahdollisuuksien perusteella. Aktiviteetit olivat joko ohjattuja ohjelmapalveluita, omatoimisia aktiviteetteja tai aktiviteetteja, joihin voi vuokrata esimerkiksi välineitä.

Useimmiten mainittuja (yli 15 mainintaa) palveluita ja aktiviteettimahdollisuuksia olivat majoitus, sauna, ja kalastus. Useita mainintoja (7–10 mainintaa) saivat myös hiihto, melonta, patikointi ja vaellus, lumikenkäily ja soutu. Lisäksi yksittäisiä mainintoja palveluista ja aktiviteeteista saivat esimerkiksi potkukelkkailu, koskenlasku, sauvakävely, sienestys, retkiluistelu, metsäkylpy, moottorikelkkailu ja moottoriveneily, suunnistus ja SUP-lautailu.

Yrityksen tiedot verkossa edistävät myyntiä

Asiakkaat etsivät tyypillisesti tietoa reitistä ja sen palveluista sekä niiden hinnoista jo siinä vaiheessa, kun valitsevat retkikohdetta ja palvelutarjonta voi vaikuttaa merkittävästi kohteen valintaan. Esimerkiksi melontaretkeä suunnittelevalle on usein tärkeää tieto melontakaluston vuokrausmahdollisuudesta, hinnasta, saatavuudesta ja mahdollisesta kuljetuksesta takaisin lähtöpaikkaan.

Voittajia ovat ne reitit ja yritykset, joiden osalta palvelut löytyvät verkosta helposti ja joiden varaaminen onnistuu helposti vaikka iltamyöhällä, jolloin retken suunnitteluun on usein paremmin aikaa. Kaikki asiakkaat eivät tänä päivänä halua hoitaa aikaa vieviä lisätiedusteluja ja varauksia puhelimitse.

Yhteisistä tuotepaketeista uusia seutukunnallisia tuotteita markkinoille

Pyöräilyreittejä pidettiin kiinnostavana kehityskohdeena sekä yritystyöpajoissa että -haastatteluissa esimerkiksi yhteisten pyöräilytuotepakettien luomiseksi. Yksi työpajatyöskentelyssä kehitelty ja työn alle otettu yritysten yhteinen pyöräilytuotepaketti jalostettiin testausvaiheeseen ja paketti eteni edelleen myyntiin saakka yhteistyössä SydänSuomen Keskusvaraamon kanssa.

Yritystyöpajoissa työstiin myös melontareittipakettia uudelle reitille, mutta kyseinen reittisuunnitelma ei kaikilta osin vastannut odotuksia yhden yrittäjän tekemässä testimelonnassa maastossa, sillä reitti vaatisi ainakin raivausta (rantautumismahdollisuudet) ja veden korkeus voi olla sesonkiaikana riittämätön. Melontapaketit ovat kuitenkin mielenkiintoinen kehityskohde alueen vesistömatkailulle sekä järvi- että koskireiteillä.

Osallistaminen ja yhteistyö on tärkeää

Yritykset pitävät tärkeänä sitä, että yritysten tarpeita kysytään kohteita ja reittejä kehitettäessä. Näin voidaan varmistaa se, että yrittäjien tarpeet muun muassa ryhmien ruokailun järjestämiseen ulkosalla reitin varrella voidaan huomioida (esim. tulipaikka, käymälä, kulkuyhteydet). Reiteillä tulee olla hyvät opasteet ja infotaulut ja huoltovastuiden tulee olla selvät.

Kehittämissuosituks

1. Ulkoilureitteihin kytkeytyvät palvelut näkyviin reittien ennakkotiedon yhteyteen

Ulkoilureitteihin kytkeytyvistä palveluista voi olla tällä hetkellä haastava löytää tietoa. Jo olemassa olevia palveluita esitteleviä kanavia (esim. paikalliset.fi, Lomaseutu.fi, SydänSuomen keskusvaraamo) tai yritysten palveluiden listauksia voisi tuoda enemmän esiin esimerkiksi ulkoilureittien ennakkotietojen yhteydessä.

2. Kehitetään välinevuokrausta

Ulkoiluväline- ja varustevuokraukselle on tällä hetkellä selkeä tarve, ja vuokrauksesta hyötyvät niin paikalliset liikkujat kuin matkailijatkin. Käyttäjäkyselynkin avoimissa vastauksissa korostui varusteiden vuokrauspalveluiden tarve.

Varustevuokrausta voidaan tarvita myös yritysten yhteisten tuotepakettien toteutuksissa. Asiakkaiden näkökulmasta keskeistä olisi parantaa välinevuok-

rauspalveluiden löydettävyyttä. Varustevuokrausta voisi kehittää esimerkiksi selvittämällä tämän hetken varustevuokrausmahdollisuudet ja julkaisemalla tiedot saatavista palveluista reittitietojen yhteydessä.

3. Kehitetään yritysten luontoon ja ulkoilureitteihin kytkeytyviä palveluita ja yhteistyötä uusien tavoin

Ulkoilun uusimpia trendejä hyödyntämällä on mahdollista luoda uusia kysyntälähtöisyyteen perustuvia yritysten yhteisiä tuotteita ja palveluita. Uusien palveluiden ideoinnissa voisi hyödyntää RetkeilyKS-hankkeessa luotua Tuotetreffit -konseptia, jossa yritys yhteistyössä järjestetään yhteisten tuotteiden kehittämiseen liittyviä tilaisuuksia eri teemoilla. Tuotetreffit -konsepti perustuu ajatukseen speed dating -tyyppisestä nopeasta tuotteiden esittelystä ja kehittämisestä usealla eri kierroksella. Tällöin jokainen osallistuja pääsee keskustelemaan muiden osallistujien kanssa aikataulutetusti, jolloin kehittämiseen tulee monipuolisia näkökulmia ja yritykset saavat samalla sparrausta toivomiinsa kohtiin.

2.2.9. Eri toimijoiden roolit ja resurssit sekä yhteistyö

Selvitystyön tuloksia

Ulkoilureittien kehittämiseen tarvitaan resursseja

Kunnille suunnatussa kyselyssä haasteena nähtiin taloudelliset- ja henkilöresurssit ulkoilureittien ylläpitoon, viestintään ja kehittämiseen liittyen, kun 68 % vastanneista arvioi resurssit melko tai erittäin huonoiksi. Ulkoilureitit ovat kuitenkin varsin kustannustehokkaita ratkaisuja liikkumisen edistämiseen.

Käyttäjäkyselyssä ulkoilureittien ylläpitoon liittyviä resursseja toivottiin käytettävän muun muassa kohdekuvauksiin, joissa olevan tekstin tulisi olla inspiroivaa ja valokuvien parempilaatuisia, ja luontokohdet ja nähtävyydet haluttiin paremmin esiin. Jos reiteistä ei ole olemassa tietoa ylläpitäjän verkkosivuilla, ei reittiä ole käytännössä monelle liikkujalle olemassa ja reitin käyttöaste voi jäädä alhaiseksi.

Vastuita ja rooleja voisi selkiyttää

Ulkoilureiteistä ja niistä viestimisestä vastaa usein moni hallintokunta, ja reittejä ylläpidetään myös yhteistyössä muiden tahojen kanssa. Vastuut reittien ylläpitoon tai viestintään liittyen eivät välttämättä ole selkeitä, esimerkiksi kunnille suunnatun kyselyn mukaan eri toimijoiden rooleja ulkoilureittien ylläpidossa voisi selkiyttää.

Reitin tai reitin varrella olevan rakenteen ylläpitotahon tulisi näkyä myös reitin varrella selkeästi, jotta esimerkiksi taukopaikkojen siisteyttä ja polttopuuhuoltoa koskeva palaute ohjautuu oikealle taholle.

Käyntimäärien seuranta luo pohjan ulkoilureittien vaikuttavuuden arvioinnille

Hieman yli puolella arvioituista reiteistä oli reitin varrella vieraskirja, palautelaatikko tai kuntovihko. Kansallispuistoissa on myös käytössä erityiset kävijälaskurit käyntimäärien selvittämiseen. Lisäksi Metsähallitus toteuttaa merkittävimmillä retkikohteillaan säännöllisesti kävijätutkimukset.

Olisi tärkeää, että reittien käyntimääriä selvitetäisiin ja arvioitaisiin säännöllisesti. Käyntimäärien ja käyttäjätietojen avulla voidaan arvioida reitin tai reittiverkoston paikallistaloudellisia vaikutuksia sekä vaikutuksia vaikkapa terveyden ja hyvinvoinnin edistämiseen. Jos säännöllistä käyntimäärien seurantaa ei ole, on esimerkiksi investointien hyödyn todentaminen haastavaa.

Seutukunnallinen yhteistyö tärkeää

Saarijärven–Viitasaaren seutukunnan reittiverkoston virittäminen -esiselvityshankkeessa seutukunnallinen yhteistyö oli keskiössä, joten kunnille suunnatun kyselyn vastaajia pyydettiin arvioimaan ulkoilureittien kehittämistä seutukunnallisen yhteistyön näkökulmasta. Kyselyyn vastanneista 29 % piti seutukunnallista yhteistyötä erittäin tärkeänä ja 44 % tärkeänä ulkoilureittien ylläpidossa ja kehittämisessä sekä ulkoilun edistämässä. Avoimissa vastauksissakin mainittiin, että ”kunkin kunnan omat hartiat ovat kapeat ja resurssit vähäiset, seutukunnallinen yhteistyö on välttämätöntä reitistön kunnostamiseksi ja kehittämiseksi sekä eritoten reittien tunnettuuden lisäämiseksi ja niiden löydettävyyden helpottamiseksi”.

Kyselyn lopussa vastaajia pyydettiin valitsemaan yhdeksästä annetusta vaihtoehdoista viisi (5) ulkoilureittien kehittämiseen liittyvää osa-aluetta, joita vastaajat toivoisivat erityisesti kehitettävän tulevaisuudessa seutukunnallisen yhteistyön kautta. Lisäksi vastausvaihtoehdona oli avoin kenttä, johon sai kirjata omat kehittämishetkensä.

Suurin osa vastaajista, 76 %, piti keskeisenä ulkoilureittien ja niihin kytkeytyvien palveluiden yhteismarkkinointia ja reittien hyödyntämistä seutukunnan brändityössä. Toiseksi eniten vastauksia sai ulkoilureiteistä kertovan ennakkotiedon ajantasaisuus, ylläpito ja kehittäminen (64 %). Kolmanneksi eniten toivottiin erilaisten käyttäjäryhmien

huomiointia reittien palveluissa (55 %). Vähiten vastauksia sai ulkoilureittien rakentamiseen ja ylläpitoon sekä ulkoiluun liittyvän uusimman tietotaidon ja osaamisen jakaminen ja yhteiset toimitamallit (30 %). Avoimissa vastauksissa toivottiin moottorikelkkareitistöä ja helppokäyttöisen nykystekniiikan lisäämistä ulkoilureiteille.

Yhteistyö eri toimijoiden välillä

Käyttäjille suunnatun kyselyn tuloksissa nousi esiin, että osallistamisen kautta toivottiin lisää keskustelua ja kuuntelua muun muassa järjestöjen, yrittäjien, retkeilijöiden ja reittien ylläpitäjien välillä.

Yritysten näkökulmasta tärkeä kehityskohde on parantaa edelleen yhteistyötä yritysten, kuntien, Metsähallituksen, matkailuorganisaatioiden ja muiden keskeisten toimijoiden välillä, jotta havaitut aukot asiakaspolun varrella esimerkiksi ennakkotiedoissa, kohteen rakenteissa ja palveluissa tai digitaalisissa palveluissa (markkinointiyhteistyö, myyntikanavat, verkkokauppaosaaminen) voidaan tilkitä ja näin parantaa asiakaskokemusta kokonaisuudessaan. Hankkeen aikana yrityksille tehdyissä haastatteluissa nousi esille yhteistyön tärkeys: kun yrittäjiä aidosti kuunnellaan esimerkiksi heille keskeisiin vierailukohteisiin liittyen, antaa tämä uskoa myös oman yritystoiminnan kehittämiseen.

Kehittämissuosituksen

1. Luodaan pohjoisen Keski-Suomen ulkoilureittien ylläpitäjille ja kehittäjille yhteinen verkosto

Yhteiset verkostotapaamiset voisivat olla mielekäs ja toimiva tapa lisätä seutukunnallista yhteistyötä ulkoilureittien kehittämisessä ja ylläpidossa.

Säännöllisesti kokoontuvassa verkostotapaamisessa voisi kartoittaa mahdollisuuksia seutukunnalliseen, maakunnalliseen ja ylismaakunnalliseenkin yhteistyöhön sekä keskustella ajankohtaisista reitistöihin liittyvistä kehittämistarpeista ja hankeideoista. Tärkeänä teemana olisi myös suunnitella yhteishankkeita.

2. Yhteinen reittiverkoston viestintä jakaa resursseja

Seutukunnan varsin hienoista ja monipuolisista ulkoilureiteistä kannattaa viestiä kokonaisuutena (kts. listaus kohta reitit ja rakenteet) ja huomioida, että

alueen vetovoimaisiin kansallispuistoihin on jokaisesta seutukunnan kunnasta lyhyt matka ja naapurikuntien reitit täydentävät erinomaisesti myös oman kunnan ulkoilukohteiden tarjontaa. Myös oman kunnan asukkaiden mielikuva reittiverkoston kattavuudesta alueella voi laajentua tätä kautta ja esimerkiksi mökin vuokraaja voi vinkata lomalaiselle helposti hyvän ulkoilukohteen palveluineen myös toisen kunnan puolelta.

Seutukunnan yrittäjien on myös helpompi luoda yhteisiä palveluita ja tuotteita, kun ylläpidetyistä reiteistä palveluvarustuksineen löytyy ajankohdattainen tieto. Samalla luodaan seutukunnallinen reittiverkosto.

3. Hyödynnetään tulevaisuudessa kävijäseuranta ja laskureita

Resurssit ulkoilureittien ylläpitoon ja kehittämiseen koettiin vähäisiksi. Käyntimäärien seuranta ulkoilureiteilla on käytännössä ainoita tapoja todentaa reittien vaikutusta esimerkiksi hyvinvointiin tai paikallistalouteen päätöksenteon tueksi. Käyntimäärien seuranta ja reiteistä saatavien hyötyjen arviointi ja todentaminen voisi myös lisätä ulkoilureittien ylläpitoon ja kehittämiseen liittyviä myös resursseja, esimerkiksi avustukset ja muu rahoitus.

Lähteet

- 1 8 K Rakennemalli (Kannonkoski, Karstula, Kinnula, Kivijärvi, Kyyjärvi, Pihtipudas, Saarijärvi ja Viitasaari) <https://www.8krakennemalli.fi/pohjoisen-keski-suomen-rakennemalli-elinvoimamalli/>, viitattu 2020
- 2 Metsähallitus, <https://www.metsa.fi/vapaa-aika-luonnossa/hyvinvointia-luonnosta/taloushyotyja-luonnosta/kansallispuistojen-hyotyja-paikallistolouteen/>, viitattu 2020
- 3 Metsähallitus, <https://www.luontoon.fi/terveyttajahyvinvointialuonnosta/luontoliikunta> , viitattu 2020
- 4 Muutosta liikkeellä! - Valtakunnalliset yhteiset linjaukset terveyttä ja hyvinvointia edistävään liikuntaan 2020, Sosiaali- ja terveysministeriön julkaisuja 2013:10
- 5 Telama, R. 1992. Luontoliikkujan motivaatio: luonto liikunnanharrastajan havainto-, elämys- ja kokemusmaailmana. Ihminen-luonto-liikunta, Liikunnan ja kansanterveyden julkaisuja 81. (toim. Lyytinen, T. & Vuolle, P.)
- 6 Polku luontoon! Näkökulmia yhdenvertaisen luontoliikunnan edistämiseen. Luontoliikkujien poluilla. Metsähallitus, Vantaa, <https://julkaisut.metsa.fi/assets/pdf/lp/Muut/polkuluontoon.pdf> , viitattu 2020
- 7 Metsähallitus, <https://www.metsa.fi/vapaa-aika-luonnossa/hyvinvointia-luonnosta/luonto-ja-terveys/> ,viitattu 2020
- 8 Sievänen, Tuija (toim.) Luonnon virkistyskäyttö 2000. Metsäntutkimuslaitoksen tiedonantoja 802, 2001.
- 9 Näkökulma: Luontoympäristöt liikunta-aktiivisuuden edistäjänä (Neuvonen, M., Kangas, K., Tyrväinen, L.) Luonnonvarakeskus, julkaisussa Polku luontoon! Näkökulmia yhdenvertaisen luontoliikunnan edistämiseen. Luontoliikkujien poluilla. Metsähallitus, Vantaa, <https://julkaisut.metsa.fi/assets/pdf/lp/Muut/polkuluontoon.pdf> ,viitattu 2020
- 10 Ulkoilun olosuhteet Suomen kunnissa. Suomen ulkoilumahdollisuuksien katselmus (Sulka II) -hanke. Hankkeen loppuraportti. Suomen Latu, 2011.
- 11 Sievänen, T. & Neuvonen, M. (toim.) Luonnon virkistyskäyttö 2010. Metsäntutkimuslaitoksen työraportteja 212.
- 12 Lomaseutu (2020), https://visitjyvaskyla.fi/filebank/7329-Strategiatyopaja4_Kotimaan_matkailun_toimintamalli_Lomaseutu.pdf ,viitattu 2020
- 13 Visit Saarijärvi, <https://www.visitsaarijarvi.fi/> ,viitattu 2020
- 14 Visit Finland (2018), <https://www.businessfinland.fi/globalassets/finnish-customers/02-build-your-network/travel/studies/visit-finland-matkailijatutkimus-2018.pdf> ,viitattu 2020
- 15 Visit Finland, https://www.businessfinland.fi/4910e5/globalassets/finnish-customers/02-build-your-network/visit-finland/julkaisut/tunne_asiakkaasi_kohderyhmaopas-matkailuyrityksille_visit-finland.pdf ,viitattu 2020
- 16 Visit Finalnd, <https://www.businessfinland.fi/suomalaisille-asiakkaille/palvelut/matkailun-edistaminen/tuotekehitys-ja-teemat/luontomatkailu/> ,viitattu 2020
- 17 Metsähallitus, <https://www.metsa.fi/vapaa-aika-luonnossa/kayntimaarat/kayntimaarien-kehitys/> , viitattu 2020
- 18 Suomen Latu <https://www.suomenlatu.fi/nuku-yo-ulkona/etusivu/uutiset/korona-aika-siivitti-retkeilyn-verkko-kaupan-kasvuun.html> ,viitattu 2020
- 19 Mikkola, M. 2020, Metsähallitus. Retkeilyn uudet tuulet – miten Metsähallituksessa on huomioitu uusia käyttäjäryhmiä ja aktiviteetteja, webinaariesitys 26.8.2020 Lähdetään luontoon – Ulkoilureit-tien käyttö ja kehittäminen -webinaarissa
- 20 Visit Jyväskylä, Keski-Suomen ja Jyväskylän seudun matkailubrändi-työpajan 13.2.2020 yhteenveto: https://visitjyvaskyla.fi/filebank/7235-Keski-Suomen_brandityopaja_final.pdf .,viitattu 2020
- 21 https://www.interregeurope.eu/fileadmin/user_upload/tx_tevprojects/library/file_1573749296.pdf ,viitattu 2020
- 22 Jyväskylän ammattikorkeakoulu, <https://www.jamk.fi/fi/tutkimus-ja-kehitys/jamkin-julkaisut/julkaisuja/kestavyden-kompassi--jamkjulk192/> ,viitattu 2020
- 23 Visit Finland, https://www.businessfinland.fi/48e79a/globalassets/finnish-customers/02-build-your-network/visit-finland/julkaisut/loppuraportti_selvitys_kestavan_matkailun_nykytila_ja-kehittamistarpeet-..._.pdf ,viitattu 2020



Kuva: Elina Lamminaho/retkeilyKS